

A Síntese Estatística do Emprego Público (SIEP) é uma publicação trimestral, através da qual a Direção-Geral da Administração e do Emprego Público (DGAEP) divulga informação estatística de síntese sobre emprego público no âmbito das estatísticas do mercado de trabalho.

A informação disponibilizada centra-se no universo de entidades que compõem o sector das administrações públicas na ótica da contabilidade nacional (capítulo I) e no universo das empresas públicas ou maioritariamente participadas pelo sector público, bem como as demais entidades públicas que compõem os subsectores das sociedades financeiras e não financeiras públicas, consistente com o respetivo universo definido pelo Instituto Nacional de Estatística, I.P. (capítulo II).

Como fontes estatísticas são privilegiados os dados sobre emprego e remunerações recolhidos através do Sistema de Informação da Organização do Estado (SIOE) da DGAEP e informação complementar das entidades do universo, em paralelo com outras fontes produzidas por entidades estatísticas nacionais e internacionais.

A série de dados e indicadores sobre as administrações públicas disponibilizada neste número integra revisões que decorrem essencialmente da atualização do universo de entidades segundo as contas nacionais, com a inclusão, desde o 4.º trimestre de 2011, em particular das empresas públicas reclassificadas Transtejo - Transportes Tejo, S.A. e Soflusa - Sociedade Fluvial de Transportes, S.A., e APRAM - Administração dos Portos da Região Autónoma Madeira, S.A.

Em notas técnicas, no final, são referidos os principais conceitos e metodologias. Em anexo apresenta-se a lista de unidades do tipo empresarial públicas reclassificadas em contas nacionais nas administrações públicas, bem como as entidades que integram os subsectores das sociedades públicas. A informação estatística é também apresentada em formato Excel.

I. ADMINISTRAÇÕES PÚBLICAS

1. Emprego no sector das administrações públicas no quadro do mercado de trabalho

A 31 de dezembro de 2013, o emprego no sector das administrações públicas situava-se em 563 595 postos de trabalho, revelando uma quebra global de 3,8 % em relação a 31 de dezembro de 2012 (menos 22 mil postos de trabalho) e um decréscimo de cerca de 8,0 % em relação ao final de 2011. Em comparação com o final do trimestre anterior, ainda como efeito do início do ano letivo 2013/2014, no 4.º trimestre de 2013, o emprego cresceu globalmente 4 298 postos de trabalho (0,8%), em resultado do aumento do número de trabalhadores da administração central (mais 5 697 correspondente a um crescimento de 1,4%) por efeito cíclico anual de novas contratações para os estabelecimentos de ensino básico, secundário e superior do Ministério da Educação e Ciência ainda durante o mês de outubro (Gráficos 1.1 a 1.3, Quadro 1.1).

Gráfico 1.1 Variação trimestral do emprego nas administrações públicas

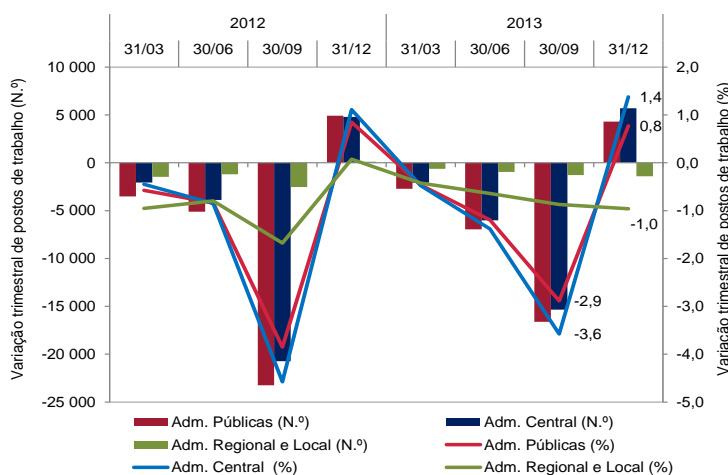
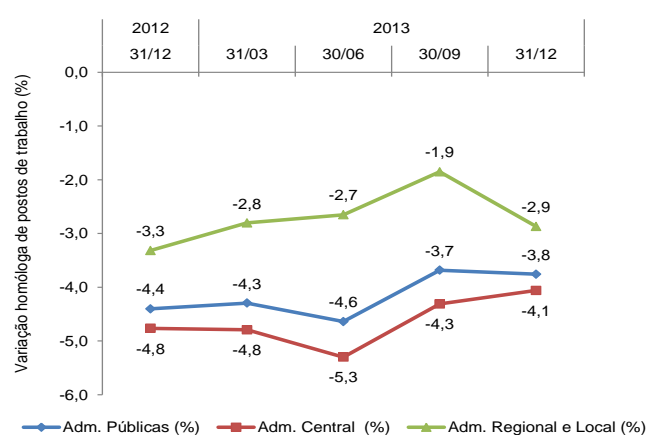


Gráfico 1.2 Variação homóloga do emprego nas administrações públicas



Fontes: DGAEP - SIOE (dados disponíveis em 01-02-2014); DGAEP/DEEP



Quadro 1.1 Emprego no sector das administrações públicas por subsector

Unidade: postos de trabalho

	2012				2013				31 dez 2013(p)		Variação trimestral		Variação homóloga				Var. acumulada	
	31 dez 2011	31 mar 2012	30 jun 2012	30 set 2012	31 dez 2012	31 mar 2013	30 jun 2013	30 set 2013	31 dez 2013	N.º	%	dez-13/dez-12		dez-12/dez-11		dez-13/dez-11		
												N.º	%	N.º	%	N.º	%	
Administrações públicas	612 566	609 042	603 938	580 686	585 600	582 878	575 920	559 297	563 595	4 298	0,8	-22 005	-3,8	-26 966	-4,4	-48 971	-8,0	
Administração central	458 951	456 888	452 996	432 278	437 081	434 991	428 983	413 639	419 336	5 697	1,4	-17 745	-4,1	-21 870	-4,8	-39 615	-8,6	
Adm. regional e local	153 615	152 154	150 942	148 408	148 519	147 887	146 937	145 658	144 259	-1 399	-1,0	-4 260	-2,9	-5 096	-3,3	-9 356	-6,1	
Adm. regional dos Açores	15 177	15 007	14 944	14 769	14 837	14 935	14 888	14 577	14 501	-76	-0,5	-336	-2,3	-340	-2,2	-676	-4,5	
Adm. regional da Madeira	17 679	17 634	17 555	17 366	17 261	17 135	17 028	16 887	16 834	-53	-0,3	-427	-2,5	-418	-2,4	-845	-4,8	
Administração local	120 759	119 513	118 443	116 273	116 421	115 817	115 021	114 194	112 924	-1 270	-1,1	-3 497	-3,0	-4 338	-3,6	-7 835	-6,5	

Fontes: DGAEP - SIOE (dados disponíveis em 01-02-2014); DGAEP/DEEP

Nota: Subsectores da administração central e das administrações regionais incluem fundos de segurança social respetivos

Com um rácio de administração em relação à população total de cerca de 5%, o emprego no sector das administrações públicas representa cerca de 10,5 % da população ativa e de 12,4% da população empregada. Para uma taxa de feminização de cerca de 56,2%, as mulheres trabalhadoras nas administrações públicas correspondem a 12,3% do total da população ativa feminina e 14,6% da população empregada do mesmo sexo (Gráficos 1.3 e 1.4).

Gráfico 1.3 Variação do emprego nas administrações públicas face a 31 de dezembro 2011

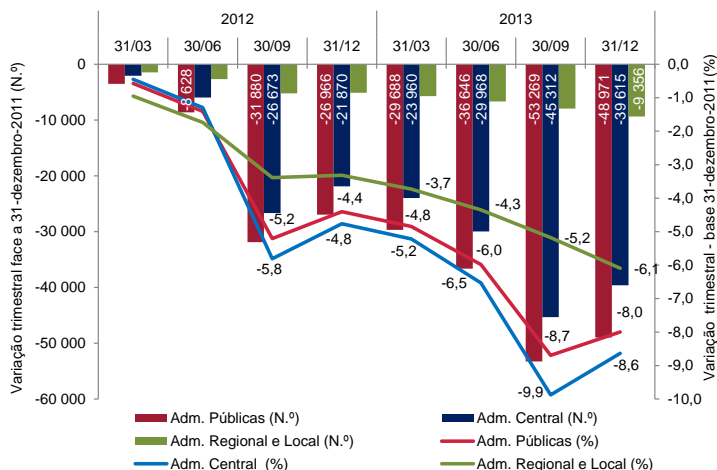
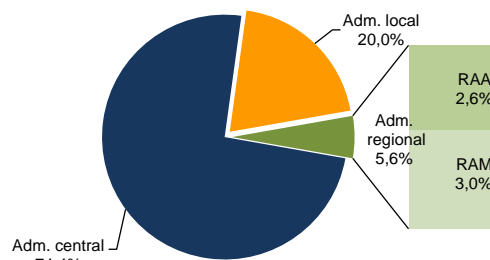


Gráfico 1.4 Peso do emprego nas administrações públicas por subsector de administração, 31 de dezembro 2013



Fontes: DGAEP - SIOE (dados disponíveis em 01-02-2014); DGAEP/DEEP

Gráfico 1.5 Estrutura do emprego por sexo nas administrações públicas, na população e no mercado de trabalho - 4.º trimestre 2013 -

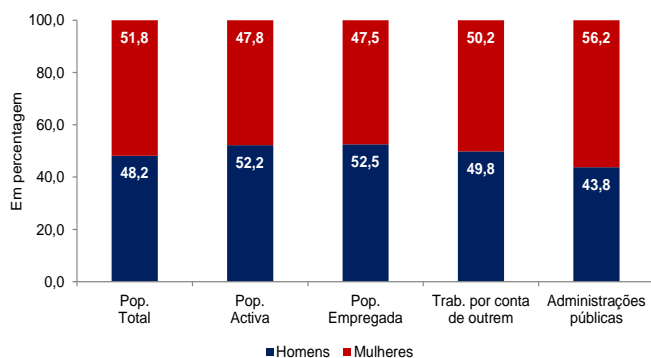
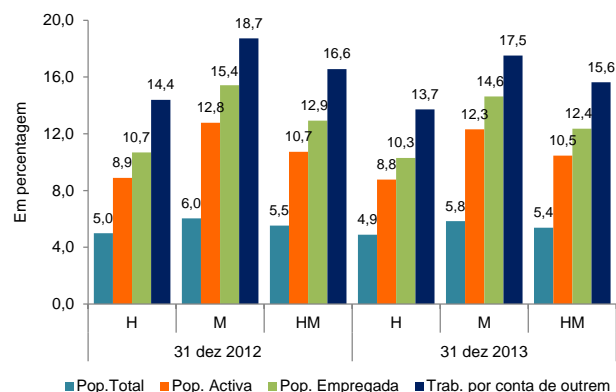


Gráfico 1.6 Peso do emprego nas administrações públicas no mercado de trabalho - 4.º trimestre 2013 -



Fontes: INE, IP - Estatísticas do Emprego, 4.º trimestre 2012; DGAEP - SIOE (dados disponíveis em 01-02-2014); DGAEP/DEEP



2. Emprego nas administrações públicas

Quadro 2.1 Emprego no sector das administrações públicas por subsector

Unidade: postos de trabalho

	31 dez	30 junho	30 set	31 dez	30 junho	30 set	31 dez	Peso	Var. trimestre		Var. homóloga		Var. homóloga		Variação	
	2011	2012	2012	2012	2013	2013	2013 (p)		dez-13/set-13		dez-13/dez-12		dez-12/dez-11		dez-13/dez-11	
	N.º		%		N.º		%		N.º		%		N.º		%	
ADMINISTRAÇÕES PÚBLICAS - Total	612 566	603 938	580 686	585 600	575 920	559 297	563 595	100,0	4 298	0,8	-22 005	-3,8	-26 966	-4,4	-48 971	-8,0
ADMINISTRAÇÃO CENTRAL (incluindo Fundos de Seg. Social da Administração Central)	458 951	452 996	432 278	437 081	428 983	413 639	419 336	74,4	5 697	1,4	-17 745	-4,1	-21 870	-4,8	-39 615	-8,6
Estado	344 319	340 122	321 182	324 849	317 424	304 080	309 041	73,7	4 961	1,6	-15 808	-4,9	-19 470	-5,7	-35 278	-10,3
Serviços e Fundos Autónomos	96 137	94 450	92 841	94 409	94 025	92 133	92 980	22,2	847	0,9	-1 429	-1,5	-1 728	-1,8	-3 157	-3,3
Fundos de Segurança Social da Administração Central	10 728	10 614	10 457	10 362	10 021	9 977	9 882	2,4	-95	-1,0	-480	-4,6	-366	-3,4	-846	-7,9
Estado, Serviços e Fundos Autónomos e Fundos Segurança Social	451 184	445 186	424 480	429 620	421 470	406 190	411 903	98,2	5 713	1,4	-17 717	-4,1	-21 564	-4,8	-39 281	-8,7
Órgãos de Soberania e Entidades Independentes (a)	13 443	13 296	13 308	13 227	12 986	12 942	12 856	3,1	-86	-0,7	-371	-2,8	-216	-1,6	-587	-4,4
Presidência do Conselho de Ministros	5 845	5 653	5 594	5 486	5 427	5 442	5 394	1,3	-48	-0,9	-92	-1,7	-359	-6,1	-451	-7,7
Ministério da Administração Interna	48 671	48 708	49 191	47 649	47 155	47 588	46 385	11,1	-1 203	-2,5	-1 264	-2,7	-1 022	-2,1	-2 286	-4,7
Ministério da Agricultura e do Mar	7 904	7 748	7 707	7 643	7 551	7 514	7 467	1,8	-47	-0,6	-176	-2,3	-261	-3,3	-437	-5,5
Ministério do Ambiente, Ordenam. do Territ. e Energia	1 920	1 862	1 830	1 793	1 729	1 772	1 733	0,4	-39	-2,2	-60	-3,4	-127	-6,6	-187	-9,7
Ministério da Defesa Nacional	41 319	41 134	40 368	39 866	39 025	38 673	38 951	9,3	278	0,7	-915	-2,3	-1 453	-3,5	-2 368	-5,7
Ministério da Educação e Ciência	235 857	232 328	212 693	220 617	215 986	201 349	208 823	49,8	7 474	3,7	-11 794	-5,4	-15 240	-6,5	-27 034	-11,5
Ministério da Economia	4 142	4 033	3 983	3 903	3 911	3 859	3 824	0,9	-35	-0,9	-79	-2,0	-239	-5,8	-318	-7,7
Ministério das Finanças	13 605	13 512	13 474	13 586	13 469	13 384	13 285	3,2	-99	-0,7	-301	-2,2	-19	-0,1	-320	-2,4
Ministério da Justiça	16 264	16 222	16 127	16 034	15 715	15 704	15 700	3,7	-4	0,0	-334	-2,1	-230	-1,4	-564	-3,5
Ministério dos Negócios Estrangeiros	3 631	3 437	3 367	3 565	3 422	3 358	3 319	0,8	-39	-1,2	-246	-6,9	-66	-1,8	-312	-8,6
Ministério da Saúde	32 595	31 184	30 978	30 523	30 318	30 098	29 960	7,1	-138	-0,5	-563	-1,8	-2 072	-6,4	-2 635	-8,1
Ministério da Solidariedade, Emprego e Segur. Social	15 882	15 684	15 495	15 355	14 900	14 846	14 716	3,5	-130	-0,9	-639	-4,2	-527	-3,3	-1 166	-7,3
Sector Empresarial do Estado - Entidades Recllassificadas (b)	10 106	10 385	10 365	10 373	9 876	9 661	9 490	2,3	-171	-1,8	-883	-8,5	267	2,6	-616	-6,1
Instituições sem Fim Lucrativo da Administração Central	7 767	7 810	7 798	7 461	7 513	7 449	7 433	1,8	-16	-0,2	-28	-0,4	-306	-3,9	-334	-4,3
ADMINISTRAÇÃO REGIONAL E LOCAL (incluindo Fundos de Seg. Social da Administração Regional)	153 615	150 942	148 408	148 519	146 937	145 658	144 259	25,6	-1 399	-1,0	-4 260	-2,9	-5 096	-3,3	-9 356	-6,1
REGIÃO AUTÓNOMA DOS AÇORES	15 177	14 944	14 769	14 837	14 888	14 577	14 501	2,6	-76	-0,5	-336	-2,3	-340	-2,2	-676	-4,5
Órgãos do Governo Regional dos Açores	11 954	11 802	11 654	11 765	11 749	11 473	11 440	78,9	-33	-0,3	-325	-2,8	-189	-1,6	-514	-4,3
Serviços e Fundos Autónomos da RA dos Açores	3 191	3 110	3 084	3 041	3 110	3 074	3 032	20,9	-42	-1,4	-9	-0,3	-150	-4,7	-159	-5,0
Fundos de Segurança Social da RA dos Açores	32	32	31	31	29	30	29	0,2	-1	-3,3	-2	-6,5	-1	-3,1	-3	-9,4
Órgãos de Soberania e Entidades Independentes	186	192	193	184	185	184	185	1,3	1	0,5	1	0,5	-2	-1,1	-1	-0,5
Presidência do Governo Regional dos Açores	103	101	100	113	114	113	115	0,8	2	1,8	2	1,8	10	9,7	12	11,7
Subsecretaria Regional da Presidência para as Rel. Externas	70	71	69	49	43	43	42	0,3	-1	-2,3	-7	-14,3	-21	-30,0	-28	-40,0
Vice-Presidência, Emprego e Competitividade Empresarial	820	810	812	818	824	815	813	5,6	-2	-0,3	-5	-0,6	-2	-0,2	-7	-0,9
Secretaria Regional da Solidariedade Social	796	782	782	781	768	766	761	5,3	-5	-0,7	-20	-2,6	-15	-1,9	-35	-4,4
Secretaria Regional da Saúde	1 853	1 820	1 777	1 773	1 787	1 769	1 754	12,1	-15	-0,9	-19	-1,1	-80	-4,3	-99	-5,3
Secretaria Regional da Educação, Ciência e Cultura	7 969	7 856	7 734	7 853	7 892	7 599	7 623	52,6	24	0,3	-230	-2,9	-116	-1,5	-346	-4,3
Secretaria Regional do Turismo e Transportes	1 198	1 188	1 185	1 184	1 146	1 140	1 130	7,8	-10	-0,9	-54	-4,6	-14	-1,2	-68	-5,7
Secretaria Regional dos Recursos Naturais	2 056	2 004	1 977	1 978	1 981	1 996	1 960	13,5	-36	-1,8	-18	-0,9	-78	-3,8	-96	-4,7
Sector Empresarial da RAA - Entidades Recllassificadas (b)	126	120	140	104	148	152	118	0,8	-34	-22,4	14	13,5	-22	-17,5	-8	-6,4
REGIÃO AUTÓNOMA DA MADEIRA	17 679	17 555	17 366	17 261	17 028	16 887	16 834	3,0	-53	-0,3	-427	-2,5	-418	-2,4	-845	-4,8
Órgãos do Governo Regional da Madeira	14 321	14 220	14 295	14 234	14 398	14 263	14 218	84,5	-45	-0,3	-16	-0,1	-87	-0,6	-103	-0,7
Serviços e Fundos Autónomos da RA da Mdadeira	1 947	1 932	1 680	1 663	1 307	1 322	1 316	7,8	-6	-0,5	-347	-20,9	-284	-14,6	-631	-32,4
Fundos de Segurança Social da RA da Madeira	1 411	1 403	1 391	1 364	1 323	1 302	1 300	7,7	-2	-0,2	-64	-4,7	-47	-3,3	-111	-7,9
Órgãos de Soberania e Entidades Independentes	123	121	124	124	118	119	118	0,7	-1	-0,8	-6	-4,8	1	0,8	-5	-4,1
Presidência do Governo Regional da Madeira	41	41	41	41	40	40	40	0,2	0	0,0	-1	-2,4	0	0,0	-1	-2,4
Vice-Presidência do Governo Regional da Madeira	828	815	812	803	1 172	1 156	1 149	6,8	-7	-0,6	346	43,1	-25	-3,0	321	38,8
Secretaria Regional do Plano e Finanças	540	658	648	643	633	634	641	3,8	7	1,1	-2	-0,3	103	19,1	101	18,7
Secretaria Regional do Ambiente e dos Recursos Naturais	1 770	1 720	1 701	1 696	1 584	1 572	1 580	9,4	8	0,5	-116	-6,8	-74	-4,2	-190	-10,7
Secretaria Regional dos Assuntos Sociais	1 814	1 817	1 801	1 764	1 720	1 697	1 694	10,1	-3	-0,2	-70	-4,0	-50	-2,8	-120	-6,6
Secretaria Regional da Cultura, Turismo e Transportes	467	464	453	448	434	431	430	2,6	-1	-0,2	-18	-4,0	-19	-4,1	-37	-7,9
Secretaria Regional da Educação e Recursos Humanos	11 394	11 222	11 096	11 057	10 921	10 823	10 775	64,0	-48	-0,4	-282	-2,6	-337	-3,0	-619	-5,4
Sector Empresarial da RAM - Entidades Recllassificadas (b)	702	697	690	685	406	415	407	2,4	-8	-1,9	-278	-40,6	-17	-2,4	-295	-42,0
ADMINISTRAÇÃO LOCAL	120 759	118 443	116 273	116 421	115 021	114 194	112 924	20,0	-1 270	-1,1	-3 497	-3,0	-4 338	-3,6	-7 835	-6,5
Distritos	39	36	36	35	35	35	35	0,0	0	0,0	0	0,0	-4	-10,3	-4	-10,3
Municípios	105 870	103 764	101 820	101 246	100 260	99 744	98 824	87,5	-920	-0,9	-2 422	-2,4	-4 624	-4,4	-7 046	-6,7
Freguesias	11 277	11 007	10 813	11 069	10 869	10 750	10 437	9,2	-313	-2,9	-632	-5,7	-208	-1,8	-840	-7,5
Serviços Autónomos da Administração Local	3 376	3 456	3 432	3 886	3 673	3 482	3 442	3,1	-40	-1,2	-444	-11,4	510	15,1	66	2,0
dos quais: Sector Empresarial Local - Entidades Recllassificadas (b)	2 335	2 425	2 410	2 754	2 554	2 375	2 342	2,1	-33	-1,4	-412	-15,0	419	17,9	7	0,3
Instituições sem Fim Lucrativo da Administração Local	197	180	172	185	184	183	186	0,2	3	1,6	1	0,5	-12	-6,1	-11	-5,6

Fontes: DGAEP - SIOE (dados disponíveis em 01-02-2014); DGAEP/DEEP

Notas: (a) Inclui tribunais e magistrados; dados não disponíveis para Assembleia da República e Presidência da República; (b) Sector Empresarial inclui todas as unidades empresariais públicas reclassificadas no sector das administrações públicas em contas nacionais; Ver Capítulo 7. Notas Técnicas relativas a tratamento dos dados.
p - dados provisórios



Quadro 2.2 Emprego no sector das administrações públicas por tipo de entidade

Unidade: postos de trabalho

	31 dez	30 junho	30 set	31 dez	30 junho	30 set.	31 dez	Peso %	Var. trimestre dez-13/set-13		Var. homóloga dez-13/dez-12		Variação dez-13/dez-11	
	2011	2012	2012	2012	2013	2013	2013 (p)		N.º	%	N.º	%	N.º	%
ADMINISTRAÇÕES PÚBLICAS - Total	612 566	603 938	580 686	585 600	575 920	559 297	563 595	100,0	4 298	0,8	-22 005	-3,8	-48 971	-8,0
ADMINISTRAÇÃO CENTRAL (incluindo Fundos de Seg. Social da Administ. Central)	458 951	452 996	432 278	437 081	428 983	413 639	419 336	100,0	5 697	1,4	-17 745	-4,1	-39 615	-8,6
Agrupamento de Centros de Saúde	22 985	22 450	22 311	21 868	21 727	21 690	21 586	5,2	-104	-0,5	-282	-1,3	-1 399	-6,1
Associação, Cooperativa e Fundação	289	291	325	392	445	425	331	0,1	-94	-22,1	-61	-15,6	42	14,5
Centro de Formação Profissional	1 504	1 450	1 439	1 393	1 322	1 310	1 306	0,3	-4	-0,3	-87	-6,3	-198	-13,2
Direção Regional	4 549	4 483	4 421	4 337	3 756	3 745	3 711	0,9	-34	-0,9	-626	-14,4	-838	-18,4
Direção-geral	29 888	29 911	30 001	28 820	30 077	29 917	29 816	7,1	-101	-0,3	996	3,5	-72	-0,2
Entidade Administrativa Independente	318	337	337	339	336	341	350	0,1	9	2,6	11	3,2	32	10,1
Entidade Pública Empresarial	5 536	5 464	5 464	5 511	5 183	5 072	5 010	1,2	-62	-1,2	-501	-9,1	-526	-9,5
Estabelec. de Educação e Ensino Básico e Secundário	193 521	190 613	172 536	179 383	175 469	162 251	168 425	40,2	6 174	3,8	-10 958	-6,1	-25 096	-13,0
Estrutura Atípica e Estrutura de Missão	9 469	9 490	9 017	8 796	9 530	9 585	9 483	2,3	-102	-1,1	687	7,8	14	0,2
Força de Segurança	46 202	46 452	46 935	45 440	44 964	45 402	44 223	10,6	-1 179	-2,6	-1 217	-2,7	-1 979	-4,3
Forças Armadas	39 730	39 562	38 796	38 349	37 259	36 914	37 253	8,9	339	0,9	-1 096	-2,9	-2 477	-6,2
Gabinete de Membros do Governo	951	973	970	973	996	1 016	1 028	0,3	12	1,2	55	5,7	77	8,1
Inspeção-geral	2 435	2 389	2 390	2 347	2 278	2 264	2 221	0,5	-43	-1,9	-126	-5,4	-214	-8,8
Instituto Público (a)	38 710	37 238	36 939	37 822	35 620	35 331	35 245	8,4	-86	-0,2	-2 577	-6,8	-3 465	-9,0
Órgão Independente	455	453	457	450	454	448	444	0,1	-4	-0,9	-6	-1,3	-11	-2,4
Secretaria-geral (b)	5 589	4 965	4 901	4 836	4 712	4 713	4 639	1,1	-74	-1,6	-197	-4,1	-950	-17,0
Sociedade Anónima	4 559	4 910	4 847	4 807	4 640	4 537	4 427	1,1	-110	-2,4	-380	-7,9	-132	-2,9
Tribunal (c)	12 627	12 490	12 503	12 429	12 184	12 146	12 067	2,9	-79	-0,7	-362	-2,9	-560	-4,4
Unidade hospitalar - Instituto Público (d)	3 038	3 022	2 975	2 945	2 902	2 742	2 720	0,7	-22	-0,8	-225	-7,6	-318	-10,5
Unidade Orgânica de Ensino e Investigação (e)	36 596	36 053	34 714	35 844	35 129	33 790	35 051	8,4	1 261	3,7	-793	-2,2	-1 545	-4,2
ADMINISTRAÇÃO REGIONAL E LOCAL (incluindo Fundos de Seg. Social da Administ. Regional)	153 615	150 942	148 408	148 519	146 937	145 658	144 259	100,0	-1 399	-1,0	-4 260	-2,9	-9 356	-6,1
REGIÃO AUTÓNOMA DOS AÇORES	15 177	14 944	14 769	14 837	14 888	14 577	14 501	99,5	-76	-0,5	-336	-2,3	-676	-4,5
Direção Regional	2 648	2 563	2 559	2 554	2 511	2 535	2 525	17,3	-10	-0,4	-29	-1,1	-123	-4,7
Entid. Pública Empresarial Regional; Sociedade Anónima	126	120	140	104	148	152	118	0,8	-34	-22,4	14	13,5	-8	-6,4
Estabelec. de Educação e Ensino Básico e Secundário	7 393	7 287	7 166	7 296	7 340	7 030	7 061	48,4	31	0,4	-235	-3,2	-332	-4,5
Estrutura atípica	1 581	1 583	1 559	1 568	1 544	1 537	1 486	10,2	-51	-3,3	-82	-5,2	-95	-6,0
Gabinete de Membros do Governo Regional	121	153	147	132	133	153	153	1,1	0	0,0	21	15,9	32	26,5
Inspeção Regional	128	128	130	130	133	132	130	0,9	-2	-1,5	0	0,0	2	1,6
Instituto Público	1 184	1 141	1 140	1 135	1 140	1 124	1 126	7,7	2	0,2	-9	-0,8	-58	-4,9
Órgão Independente	186	192	193	184	185	184	185	1,3	1	0,5	1	0,5	-1	-0,5
Secretaria-geral	84	82	82	82	85	84	85	0,6	1	1,2	3	3,7	1	1,2
Unidade de Saúde	1 726	1 695	1 653	1 652	1 669	1 646	1 632	11,2	-14	-0,9	-20	-1,2	-94	-5,5
REGIÃO AUTÓNOMA DA MADEIRA	17 679	17 555	17 366	17 261	17 028	16 887	16 834	99,7	-53	-0,3	-427	-2,5	-845	-4,8
Direção Regional	8 072	8 256	8 297	8 146	8 333	8 167	8 147	48,2	-20	-0,2	1	0,0	75	0,9
Estabelec. de Educação e Ensino Básico e Secundário	5 706	5 657	5 685	5 669	5 611	5 647	5 618	33,3	-29	-0,5	-51	-0,9	-88	-1,5
Estrutura Atípica	13	0	2	77	78	78	80	0,5	2	2,6	3	3,9	67	515,4
Gabinete de Membros do Governo Regional	748	517	520	519	538	538	541	3,2	3	0,6	22	4,2	-207	-27,7
Inspeção Regional	80	82	81	80	78	77	77	0,5	0	0,0	-3	-3,8	-3	-3,8
Instituto Público	2 235	2 225	1 967	1 961	1 866	1 846	1 846	10,9	0	0,0	-115	-5,9	-389	-17,4
Órgão Independente	123	121	124	124	118	119	118	0,7	-1	-0,8	-6	-4,8	-5	-4,1
Sociedade Anónima e Sociedade por Quotas	702	697	690	685	406	415	407	2,4	-8	-1,9	-278	-40,6	-295	-42,0
ADMINISTRAÇÃO LOCAL	120 759	118 443	116 273	116 421	115 021	114 194	112 924	100,0	-1 270	-1,1	-3 497	-3,0	-7 835	-6,5
Área Metropolitana	24	23	22	22	22	22	23	0,0	1	4,6	1	4,6	-1	-4,2
Assembleia Distrital	39	36	36	35	35	35	35	0,0	0	0,0	0	0,0	-4	-10,3
Associação; Cooperat; Fundação; Comunid Intermunicipal	875	856	842	931	921	920	920	0,8	0	0,0	-11	-1,2	45	5,1
Câmara Municipal	105 870	103 764	101 820	101 246	100 260	99 744	98 824	87,5	-920	-0,9	-2 422	-2,4	-7 046	-6,7
Empresa Municipal e Intermun; Entid. Empres. Municipal	1 960	2 011	2 004	2 265	2 083	1 924	1 889	1,7	-35	-1,8	-376	-16,6	-71	-3,6
Entidade Regional de Turismo	339	332	330	364	360	348	343	0,3	-5	-1,4	-21	-5,8	4	1,2
Junta de Freguesia	11 277	11 007	10 813	11 069	10 869	10 750	10 437	9,2	-313	-2,9	-632	-5,7	-840	-7,5
Sociedade Anónima e Sociedade por Quotas	375	414	406	489	471	451	453	0,4	2	0,4	-36	-7,4	78	20,8

Fontes: DGAEP - SIOE (dados disponíveis em 01-02-2014); DGAEP/DEEP

Notas: (a) Exceto Universidades e Institutos Politécnicos e unidades hospitalares do tipo I.P.; (b) Inclui trabalhadores em situação de mobilidade especial; (c) Inclui Tribunais superiores, de 2.ª e 1.ª instância e serviços de apoio; (d) Unidades hospitalares do tipo I.P.; (e) Inclui Universidades e respetivas Faculdades, Institutos Politécnicos e respetivas Escolas Superiores e outras unidades de ensino superior não integradas em Universidades e Institutos Superiores. Ver Capítulo 7. Notas Técnicas relativas a tratamento dos dados.

p - dados provisórios



Quadro 2.3 Emprego nas administrações públicas por atividade económica

Unidade: postos de trabalho

		ADMINISTRAÇÕES PÚBLICAS - Total										Variação trimestral		Variação homóloga	
Secção	CAE rev.3	31 dez 2011	31 mar 2012	30 jun 2012	30 set 2012	31 dez 2012	31 mar 2013	30 jun 2013	30 set 2013	31 dez 2013 (p)	Peso %	N.º	%	N.º	%
	Designação														
	Total	612 566	609 042	603 938	580 686	585 600	582 878	575 920	559 297	563 595	100,0	4 298	0,8	-22 005	-3,8
C+D+ E+F	Indúst. transformadoras; Eletr., gás, vapor, água quente e fria e ar frio; Captação, tratam. e distrib. de água; saneam., gestão de resíduos e despoluição; Construção	726	726	757	754	754	738	734	729	720	0,1	-9	-1,2	-34	-4,5
H	Transportes e armazenagem	5 501	5 460	5 417	5 424	5 345	5 046	4 936	4 835	4 748	0,8	-87	-1,8	-597	-11,2
G++ L+N	Comércio por grosso e a retalho; Alojamento, restauração e similares; Ativ. imobiliárias; Atividades administrativas	448	449	442	449	481	472	856	858	850	0,2	-8	-0,9	369	76,7
J	Atividades de informação e de comunicação	2 444	2 412	2 408	2 404	2 375	2 173	2 106	2 031	1 967	0,3	-64	-3,2	-408	-17,2
M	Atividades de consultoria, científicas, técnicas e similares	4 068	4 627	4 408	4 052	3 806	3 711	3 658	3 588	3 544	0,6	-44	-1,2	-262	-6,9
O	Administração Pública e Defesa; Seg. Social Obrigatória	305 796	302 943	301 722	298 466	296 121	293 542	291 543	290 462	287 795	51,1	-2 667	-0,9	-8 326	-2,8
	<i>Administração pública em geral, económica e social</i>	173 953	172 002	170 417	167 375	166 846	167 656	166 648	165 690	164 016	29,1	-1 674	-1,0	-2 830	-1,7
	<i>Negócios estrangeiros, defesa, justiça, segurança, ordem pública e proteção civil</i>	119 605	118 834	119 195	119 146	117 217	114 061	113 244	113 201	112 294	19,9	-907	-0,8	-4 923	-4,2
	<i>Atividades de segurança social obrigatória</i>	12 238	12 107	12 110	11 945	12 058	11 825	11 651	11 571	11 485	2,0	-86	-0,7	-573	-4,8
P	Educação	248 804	248 834	245 283	225 864	234 029	235 949	231 152	216 196	223 527	39,7	7 331	3,4	-10 502	-4,5
	<i>Educação pré-escolar, Ensino básico e secundário</i>	209 251	209 783	206 159	188 098	195 066	195 814	191 653	178 015	184 125	32,7	6 110	3,4	-10 941	-5,6
	<i>Ensino superior</i>	36 294	35 839	35 897	34 557	35 709	36 967	36 359	35 082	36 255	6,4	1 173	3,3	546	1,5
	<i>Outras atividades educativas</i>	3 259	3 212	3 227	3 209	3 254	3 168	3 140	3 099	3 147	0,6	48	1,6	-107	-3,3
Q	Atividades de saúde humana e apoio social	40 741	39 612	39 513	39 246	38 432	37 325	37 111	36 918	36 805	6,5	-113	-0,3	-1 627	-4,2
	<i>Atividades de saúde humana</i>	30 027	28 848	28 783	28 550	28 128	28 520	28 300	28 178	28 030	5,0	-148	-0,5	-98	-0,4
	<i>Ativ. de apoio social com e sem alojamento</i>	10 714	10 764	10 730	10 696	10 304	8 805	8 811	8 740	8 775	1,6	35	0,4	-1 529	-14,8
R	Atividades artísticas, de espetáculos, desport. e recreat.	3 345	3 308	3 331	3 384	3 497	3 188	3 120	2 987	2 966	0,5	-21	-0,7	-531	-15,2
	<i>Ativ. de teatro, música, dança, outras artísticas e literár.</i>	802	798	790	798	807	730	731	750	749	0,1	-1	-0,1	-58	-7,2
	<i>Ativ. das bibliot., arquivos, museus, outras ativ. culturais</i>	1 627	1 599	1 585	1 599	1 552	1 363	1 344	1 344	1 335	0,2	-9	-0,7	-217	-14,0
	<i>Atividades desportivas, de diversão e recreativas</i>	916	911	956	987	1 138	1 095	1 045	893	882	0,2	-11	-1,2	-256	-22,5
S	Outras atividades de serviços	693	671	657	643	760	734	704	693	673	0,1	-20	-2,9	-87	-11,5

Fontes: DGAEP - SIOE (dados disponíveis em 01-02-2014); DGAEP/DEEP

Notas: Atividade económica resultante da atribuição da CAE rev. 3 à atividade principal em termos de emprego da entidade pública e dependente do nível de desagregação dos dados recolhidos e disponibilizados pelo SIOE.

p - dados provisórios

Gráfico 2.1 Distribuição do emprego nas administrações públicas por atividade económica

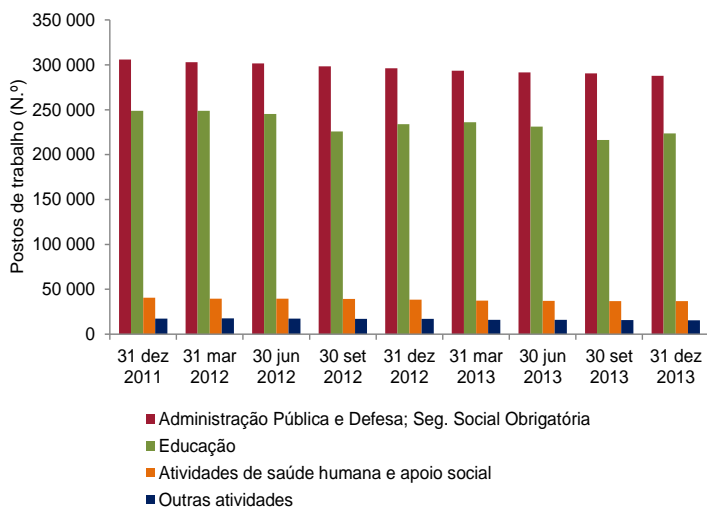
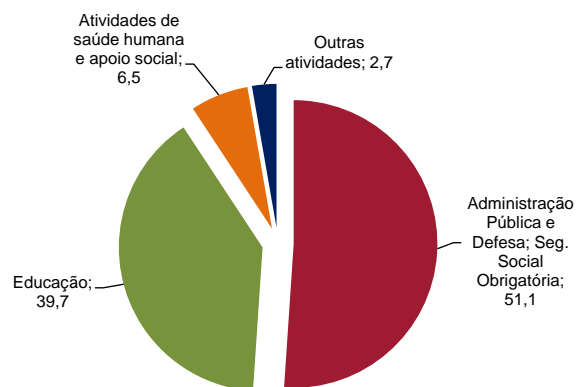


Gráfico 2.2 Peso do emprego nas administrações públicas por atividade económica (%) - 31 de dezembro 2013 -



Fontes: DGAEP - SIOE (dados disponíveis em 01-02-2014); DGAEP/DEEP



**Quadro 2.4 Emprego no sector das administrações públicas por subsector,
segundo a modalidade de vinculação**

Unidade: postos de trabalho

	31-dez-2012					31-dez-2013 (p)				
	Comissão Serviço, CargoPol./ Mandato	Nomea- ção	Contrato por tempo indeterm.	Contrato a termo	TOTAL	Comissão Serviço, CargoPol./ Mandato	Nomea- ção	Contrato por tempo indeter	Contrato a termo	TOTAL
	(i)	(ii)	(iii)	(iv)		(i)	(ii)	(iii)	(iv)	
ADMINISTRAÇÕES PÚBLICAS - Total	17 147	76 032	418 818	73 603	585 600	16 578	74 813	408 931	63 273	563 595
ADMINISTRAÇÃO CENTRAL (incluindo Fundos de Seg. Social da Administração Central)	9 430	75 754	287 814	64 083	437 081	9 708	74 540	278 198	56 890	419 336
Estado	4 786	75 143	200 114	44 806	324 849	4 820	73 858	191 053	39 310	309 041
Serviços e Fundos Autónomos	3 126	440	72 622	18 221	94 409	3 343	522	72 425	16 690	92 980
Fundos de Segurança Social da Administração Central	1 028	171	9 163	0	10 362	1 011	160	8 711	0	9 882
Estado, Serviços e Fundos Autónomos e Fundos Segurança Social	8 940	75 754	281 899	63 027	429 620	9 174	74 540	272 189	56 000	411 903
Órgãos de Soberania e Entidades Independentes (a)	382	3 993	8 842	10	13 227	428	3 945	8 474	9	12 856
Presidência do Conselho de Ministros	643	101	4 412	330	5 486	762	89	4 223	320	5 394
Ministério da Administração Interna	275	45 017	2 352	5	47 649	270	43 875	2 236	4	46 385
Ministério da Agricultura e do Mar	472	16	7 083	72	7 643	496	16	6 885	70	7 467
Ministério do Ambiente, Ordenam. do Territ. e Energia	188	91	1 485	29	1 793	220	82	1 416	15	1 733
Ministério da Defesa Nacional	76	18 119	5 437	16 234	39 866	88	18 150	5 100	15 613	38 951
Ministério da Educação e Ciência	1 705	197	178 096	40 619	220 617	1 677	343	171 968	34 835	208 823
Ministério da Economia	403	340	2 932	228	3 903	393	305	2 934	192	3 824
Ministério das Finanças	1 689	163	11 729	5	13 586	1 700	143	11 441	1	13 285
Ministério da Justiça	466	6 746	8 606	216	16 034	449	6 658	8 411	182	15 700
Ministério dos Negócios Estrangeiros	649	352	2 341	223	3 565	612	353	2 154	200	3 319
Ministério da Saúde	296	44	25 871	4 312	30 523	311	45	25 571	4 033	29 960
Ministério da Solidariedade, Emprego e Segur. Social	1 460	565	13 176	154	15 355	1 440	533	12 595	148	14 716
Sector Empresarial do Estado - Entidades Recllassificadas (b)	236	10	9 537	590	10 373	328	3	8 781	378	9 490
Instituições sem Fim Lucrativo da Administração Central	490	0	5 915	1 056	7 461	534	0	6 009	890	7 433
ADMINISTRAÇÃO REGIONAL E LOCAL (incluindo Fundos de Seg. Social da Administração Regional)	7 717	278	131 004	9 520	148 519	6 870	273	130 733	6 383	144 259
REGIÃO AUTÓNOMA DOS AÇORES	616	124	12 793	1 304	14 837	614	121	12 602	1 164	14 501
Órgãos do Governo Regional dos Açores	463	101	10 117	1 084	11 765	458	100	9 904	978	11 440
Serviços e Fundos Autónomos da RA dos Açores	150	23	2 649	219	3 041	153	21	2 672	186	3 032
Fundos de Segurança Social da RA dos Açores	3	0	27	1	31	3	0	26	0	29
Órgãos de Soberania e Entidades Independentes	118	0	65	1	184	118	0	65	2	185
Presidência do Governo Regional dos Açores	18	0	93	2	113	19	0	93	3	115
Subsecretaria Regional da Presidência para as Rel. Externas	3	0	45	1	49	2	0	40	0	42
Vice-Presidência, Emprego e Competitividade Empresarial	81	53	648	36	818	83	52	646	32	813
Secretaria Regional da Solidariedade Social	53	23	650	55	781	52	21	648	40	761
Secretaria Regional da Saúde	92	0	1 593	88	1 773	88	1	1 586	79	1 754
Secretaria Regional da Educação, Ciência e Cultura	59	12	6 788	994	7 853	60	12	6 647	904	7 623
Secretaria Regional do Turismo e Transportes	76	19	1 082	7	1 184	67	20	1 037	6	1 130
Secretaria Regional dos Recursos Naturais	92	17	1 788	81	1 978	95	15	1 795	55	1 960
Sector Empresarial da RAA - Entidades Recllassificadas (b)	24	0	41	39	104	30	0	45	43	118
REGIÃO AUTÓNOMA DA MADEIRA	505	154	14 975	1 627	17 261	500	152	14 778	1 404	16 834
Órgãos do Governo Regional da Madeira	318	146	12 213	1 557	14 234	331	144	12 423	1 320	14 218
Serviços e Fundos Autónomos da RA da Madeira	155	0	1 440	68	1 663	137	0	1 098	81	1 316
Fundos de Segurança Social da RA da Madeira	32	8	1 322	2	1 364	32	8	1 257	3	1 300
Órgãos de Soberania e Entidades Independentes	61	0	62	1	124	61	0	57	0	118
Presidência do Governo Regional da Madeira	10	0	31	0	41	10	0	30	0	40
Vice-Presidência do Governo Regional da Madeira	58	2	739	4	803	69	2	1 075	3	1 149
Secretaria Regional do Plano e Finanças	57	9	561	16	643	61	9	569	2	641
Secretaria Regional do Ambiente e dos Recursos Naturais	82	79	1 534	1	1 696	78	78	1 422	2	1 580
Secretaria Regional dos Assuntos Sociais	68	27	1 667	2	1 764	68	26	1 597	3	1 694
Secretaria Regional da Cultura, Turismo e Transportes	35	10	397	6	448	36	10	381	3	430
Secretaria Regional da Educação e Recursos Humanos	110	27	9 359	1 561	11 057	108	27	9 297	1 343	10 775
Sector Empresarial da RAM - Entidades Recllassificadas (b)	24	0	625	36	685	9	0	350	48	407
ADMINISTRAÇÃO LOCAL	6 596	0	103 236	6 589	116 421	5 756	0	103 353	3 815	112 924
Distritos	4	0	30	1	35	3	0	31	1	35
Municípios	4 879	0	92 732	3 635	101 246	4 310	0	93 073	1 441	98 824
Freguesias	1 398	0	7 656	2 015	11 069	1 189	0	7 542	1 706	10 437
Serviços Autónomos da Administração Local	287	0	2 721	878	3 886	225	0	2 604	613	3 442
dos quais: Sector Empresarial Local - Entidades Recllassificadas (b)	169	0	1 887	698	2 754	131	0	1 763	448	2 342
Instituições sem Fim Lucrativo da Administração Local	28	0	97	60	185	29	0	103	54	186

Fontes: DGAEP - SIOE (dados disponíveis em 01-02-2014); DGAEP/DEEP

Notas: (a) Inclui tribunais e magistrados; dados não disponíveis para Assembleia da República e Presidência da República; (b) Sector Empresarial inclui todas as unidades empresariais públicas recllassificadas no sector das administrações públicas em contas nacionais; Ver Capítulo 7. Notas Técnicas relativas a tratamento dos dados. (i) Inclui Comissão de Serviço no âmbito da LVCR e do Código de Trabalho, Cargo Político e Mandato; (ii) inclui Nomeação definitiva e transitória por tempo determinado e por tempo indeterminado; (iii) inclui Contrato de Trabalho em Funções Públicas e Contrato de Trabalho no âmbito do Código de Trabalho, por tempo indeterminado; (iv) Inclui Contrato de Trabalho em Funções Públicas e no âmbito do Código de Trabalho, a Termo Certo e Incerto. p - dados provisórios



Quadro 2.5 Estrutura e variação do emprego no sector das administrações públicas por subsector, segundo a modalidade de vinculação

Unidade: postos de trabalho

	Estrutura (%) das modalidades de vinculação no subsector/ministério/secret. regional 31-dez-2013 (%)					Variação homóloga 31-dez-13 / 31-dez-12 (N.º)				
	Comissão Serviço, CargoPol./Mandato	Nomeação	Contrato por tempo indetermin.	Contrato a termo	TOTAL	Comissão Serviço, CargoPol./Mandato	Nomeação	Contrato por tempo indetermin.	Contrato a termo	TOTAL
	(i)	(ii)	(iii)	(iv)		(i)	(ii)	(iii)	(iv)	
ADMINISTRAÇÕES PÚBLICAS - Total	2,9	13,3	72,6	11,2	100,0	-569	-1 219	-9 887	-10 330	-22 005
ADMINISTRAÇÃO CENTRAL (incluindo Fundos de Seg. Social da Administração Central)	2,3	17,8	66,3	13,6	100,0	278	-1 214	-9 616	-7 193	-17 745
Estado	1,6	23,9	61,8	12,7	100,0	34	-1 285	-9 061	-5 496	-15 808
Serviços e Fundos Autónomos	3,6	0,6	77,9	18,0	100,0	217	82	-197	-1 531	-1 429
Fundos de Segurança Social da Administração Central	10,2	1,6	88,2	0,0	100,0	-17	-11	-452	0	-480
Estado, Serviços e Fundos Autónomos e Fundos Segurança Social	2,2	18,1	66,1	13,6	100,0	234	-1 214	-9 710	-7 027	-17 717
Órgãos de Soberania e Entidades Independentes (a)	3,3	30,7	65,9	0,1	100,0	46	-48	-368	-1	-371
Presidência do Conselho de Ministros	14,1	1,7	78,3	5,9	100,0	119	-12	-189	-10	-92
Ministério da Administração Interna	0,6	94,6	4,8	0,0	100,0	-5	-1 142	-116	-1	-1 264
Ministério da Agricultura e do Mar	6,6	0,2	92,2	0,9	100,0	24	0	-198	-2	-176
Ministério do Ambiente, Ordenam. do Territ. e Energia	12,7	4,7	81,7	0,9	100,0	32	-9	-69	-14	-60
Ministério da Defesa Nacional	0,2	46,6	13,1	40,1	100,0	12	31	-337	-621	-915
Ministério da Educação e Ciência	0,8	0,2	82,4	16,7	100,0	-28	146	-6 128	-5 784	-11 794
Ministério da Economia	10,3	8,0	76,7	5,0	100,0	-10	-35	2	-36	-79
Ministério das Finanças	12,8	1,1	86,1	0,0	100,0	11	-20	-288	-4	-301
Ministério da Justiça	2,9	42,4	53,6	1,2	100,0	-17	-88	-195	-34	-334
Ministério dos Negócios Estrangeiros	18,4	10,6	64,9	6,0	100,0	-37	1	-187	-23	-246
Ministério da Saúde	1,0	0,2	85,4	13,5	100,0	15	1	-300	-279	-563
Ministério da Solidariedade, Emprego e Segur. Social	9,8	3,6	85,6	1,0	100,0	-20	-32	-581	-6	-639
Sector Empresarial do Estado - Entidades Reclassificadas (b)	3,5	0,0	92,5	4,0	100,0	92	-7	-756	-212	-883
Instituições sem Fim Lucrativo da Administração Central	7,2	0,0	80,8	12,0	100,0	44	0	94	-166	-28
ADMINISTRAÇÃO REGIONAL E LOCAL (incluindo Fundos de Seg. Social da Administração Regional)	4,8	0,2	90,6	4,4	100,0	-847	-5	-271	-3 137	-4 260
REGIÃO AUTÓNOMA DOS AÇORES	4,2	0,8	86,9	8,0	100,0	-2	-3	-191	-140	-336
Órgãos do Governo Regional dos Açores	4,0	0,9	86,6	8,6	100,0	-5	-1	-213	-106	-325
Serviços e Fundos Autónomos da RA dos Açores	5,1	0,7	88,1	6,1	100,0	3	-2	23	-33	-9
Fundos de Segurança Social da RA dos Açores	10,3	0,0	89,7	0,0	100,0	0	0	-1	-1	-2
Órgãos de Soberania e Entidades Independentes	63,8	0,0	35,1	1,1	100,0	0	0	0	1	1
Presidência do Governo Regional dos Açores	16,5	0,0	80,9	2,6	100,0	1	0	0	1	2
Subsecretaria Regional da Presidência para as Rel. Externas	4,8	0,0	95,2	0,0	100,0	-1	0	-5	-1	-7
Vice-Presidentência, Emprego e Competitividade Empresarial	10,2	6,4	79,5	3,9	100,0	2	-1	-2	-4	-5
Secretaria Regional da Solidariedade Social	6,8	2,8	85,2	5,3	100,0	-1	-2	-2	-15	-20
Secretaria Regional da Saúde	5,0	0,1	90,4	4,5	100,0	-4	1	-7	-9	-19
Secretaria Regional da Educação, Ciência e Cultura	0,8	0,2	87,2	11,9	100,0	1	0	-141	-90	-230
Secretaria Regional do Turismo e Transportes	5,9	1,8	91,8	0,5	100,0	-9	1	-45	-1	-54
Secretaria Regional dos Recursos Naturais	4,9	0,8	91,6	2,8	100,0	3	-2	7	-26	-18
Sector Empresarial da RAA - Entidades Reclassificadas (b)	25,4	0,0	38,1	36,4	100,0	6	0	4	4	14
REGIÃO AUTÓNOMA DA MADEIRA	3,0	0,9	87,8	8,3	100,0	-5	-2	-197	-223	-427
Órgãos do Governo Regional da Madeira	2,3	1,0	87,4	9,3	100,0	13	-2	210	-237	-16
Serviços e Fundos Autónomos da RA da Madeira	10,4	0,0	83,4	6,2	100,0	-18	0	-342	13	-347
Fundos de Segurança Social da RA da Madeira	2,5	0,6	96,7	0,2	100,0	0	0	-65	1	-64
Órgãos de Soberania e Entidades Independentes	51,7	0,0	48,3	0,0	100,0	0	0	-5	-1	-6
Presidência do Governo Regional da Madeira	25,0	0,0	75,0	0,0	100,0	0	0	-1	0	-1
Vice-Presidentência do Governo Regional da Madeira	6,0	0,2	93,6	0,3	100,0	11	0	336	-1	346
Secretaria Regional do Plano e Finanças	9,5	1,4	88,8	0,3	100,0	4	0	8	-14	-2
Secretaria Regional do Ambiente e dos Recursos Naturais	4,9	4,9	90,0	0,1	100,0	-4	-1	-112	1	-116
Secretaria Regional dos Assuntos Sociais	4,0	1,5	94,3	0,2	100,0	0	-1	-70	1	-70
Secretaria Regional da Cultura, Turismo e Transportes	8,4	2,3	88,6	0,7	100,0	1	0	-16	-3	-18
Secretaria Regional da Educação e Recursos Humanos	1,0	0,3	86,3	12,5	100,0	-2	0	-62	-218	-282
Sector Empresarial da RAM - Entidades Reclassificadas (b)	2,2	0,0	86,0	11,8	100,0	-15	0	-275	12	-278
ADMINISTRAÇÃO LOCAL	5,1	0,0	91,5	3,4	100,0	-840	0	117	-2 774	-3 497
Distritos	8,6	0,0	88,6	2,9	100,0	-1	0	1	0	0
Municípios	4,4	0,0	94,2	1,5	100,0	-569	0	341	-2 194	-2 422
Freguesias	11,4	0,0	72,3	16,4	100,0	-209	0	-114	-309	-632
Serviços Autónomos da Administração Local	6,5	0,0	75,7	17,8	100,0	-62	0	-117	-265	-444
dos quais: Sector Empresarial Local - Entidades Reclassificadas (b)	5,6	0,0	75,3	19,1	100,0	-38	0	-124	-250	-412
Instituições sem Fim Lucrativo da Administração Local	15,6	0,0	55,4	29,0	100,0	1	0	6	-6	1

Fontes: DGAEP - SIOE (dados disponíveis em 01-02-2014); DGAEP/DEEP

Notas: (a) Inclui tribunais e magistrados; dados não disponíveis para Assembleia da República e Presidência da República; (b) Sector Empresarial inclui todas as unidades empresariais públicas reclassificadas no sector das administrações públicas em contas nacionais; Ver Capítulo 7. Notas Técnicas relativas a tratamento dos dados. (i) Inclui Comissão de Serviço no âmbito da LVCR e do Código de Trabalho, Cargo Político e Mandato; (ii) inclui Nomeação definitiva e transitória por tempo determinado e por tempo indeterminável; (iii) inclui Contrato de Trabalho em Funções Públicas e Contrato de Trabalho no âmbito do Código de Trabalho, por tempo indeterminado; (iv) Inclui Contrato de Trabalho em Funções Públicas e no âmbito do Código de Trabalho, a Termo Certo e Incerto.



Quadro 2.6 Emprego no sector das administrações públicas por cargo/carreira/grupo

Unidade: postos de trabalho	ADMINISTRAÇÕES PÚBLICAS - Total					ADMINISTRAÇÃO CENTRAL					ADMINISTRAÇÃO REGIONAL E LOCAL				
	31-dez-2011	31-dez-2012	30-set-2013	31-dez-2013 (p)		31-dez-2011	31-dez-2012	30-set-2013	31-dez-2013 (p)		31-dez-2011	31-dez-2012	30-set-2013	31-dez-2013 (p)	
	N.º	N.º	N.º	N.º	Peso %	N.º	N.º	N.º	N.º	Peso %	N.º	N.º	N.º	N.º	Peso %
Total	612 566	585 600	559 297	563 595	100,0	458 951	437 081	413 639	419 336	100,0	153 615	148 519	145 658	144 259	100,0
Representantes do poder legislativo (a)	3 050	2 786	2 727	2 562	0,5	52	53	60	61	0,0	2 998	2 733	2 667	2 501	1,7
Dirigente superior	1 424	1 309	1 249	1 221	0,2	980	885	855	851	0,2	444	424	394	370	0,3
Dirigente intermédio	9 646	9 036	8 739	8 680	1,5	5 740	5 339	5 362	5 381	1,3	3 906	3 697	3 377	3 299	2,3
Técnico Superior	53 074	53 008	50 003	52 132	9,3	32 227	32 210	28 868	30 941	7,4	20 847	20 798	21 135	21 191	14,7
Assistente técnico/administrativo (b)	82 842	80 841	79 114	78 325	13,9	49 248	47 765	46 332	45 780	10,9	33 594	33 076	32 782	32 545	22,6
Assist. operacional/operário/auxiliar (c)	140 207	134 336	130 308	128 066	22,7	67 638	65 520	63 436	62 092	14,8	72 569	68 816	66 872	65 974	45,7
Informático	4 626	4 573	4 506	4 483	0,8	2 837	2 789	2 721	2 704	0,6	1 789	1 784	1 785	1 779	1,2
Magistrado	3 805	3 884	3 876	3 866	0,7	3 805	3 884	3 876	3 866	0,9	0	0	0	0	0,0
Diplomata	372	353	367	362	0,1	372	353	367	362	0,1	0	0	0	0	0,0
Pessoal de Investigação Científica	1 784	1 711	1 559	1 586	0,3	1 783	1 709	1 557	1 584	0,4	1	2	2	2	0,0
Docente Ensino Universitário	13 994	13 851	13 484	13 843	2,5	13 994	13 851	13 484	13 843	3,3	0	0	0	0	0,0
Docente Ensino Superior Politécnico	9 695	9 371	8 027	8 945	1,6	9 695	9 371	8 027	8 945	2,1	0	0	0	0	0,0
Educ. Infância e Doc. E. Básico/Secund.	150 852	137 371	125 025	129 312	22,9	138 374	125 005	113 101	117 390	28,0	12 478	12 366	11 924	11 922	8,3
Pessoal de Inspeção	1 738	1 729	1 652	1 624	0,3	1 532	1 525	1 454	1 427	0,3	206	204	198	197	0,1
Médico	7 462	7 334	7 456	7 401	1,3	7 314	7 207	7 324	7 273	1,7	148	127	132	128	0,1
Enfermeiro	9 615	9 091	8 849	8 840	1,6	9 083	8 590	8 349	8 348	2,0	532	501	500	492	0,3
Téc. Diagnóstico e Terapêutica	2 171	2 013	1 878	1 912	0,3	1 999	1 843	1 712	1 746	0,4	172	170	166	166	0,1
Técnico Superior de Saúde	687	664	664	662	0,1	675	652	652	650	0,2	12	12	12	12	0,0
Administração Tributária e Aduaneira	9 927	9 763	9 627	9 567	1,7	9 755	9 573	9 450	9 382	2,2	172	190	177	185	0,1
Conservador e Notário	682	670	662	666	0,1	668	656	648	652	0,2	14	14	14	14	0,0
Oficial dos Registos e do Notariado	4 568	4 417	4 392	4 375	0,8	4 458	4 308	4 284	4 268	1,0	110	109	108	107	0,1
Oficial de Justiça	8 095	7 863	7 602	7 568	1,3	8 095	7 863	7 602	7 568	1,8	0	0	0	0	0,0
Forças Armadas	34 509	33 326	32 367	32 705	5,8	34 509	33 326	32 367	32 705	7,8	0	0	0	0	0,0
Forças de segurança	54 205	52 889	51 836	51 601	9,2	54 118	52 804	51 751	51 517	12,3	87	85	85	84	0,1
Bombeiro	2 264	2 194	2 144	2 135	0,4	0	0	0	0	0,0	2 264	2 194	2 144	2 135	1,5
Polícia Municipal (d)	1 272	1 217	1 184	1 156	0,2	0	0	0	0	0,0	1 272	1 217	1 184	1 156	0,8

Unidade: postos de trabalho	REGIÃO AUTÓNOMA DOS AÇORES					REGIÃO AUTÓNOMA DA MADEIRA					ADMINISTRAÇÃO LOCAL				
	31-dez-2011	31-dez-2012	30-set-2013	31-dez-2013 (p)		31-dez-2011	31-dez-2012	30-set-2013	31-dez-2013 (p)		31-dez-2011	31-dez-2012	30-set-2013	31-dez-2013 (p)	
	N.º	N.º	N.º	N.º	Peso %	N.º	N.º	N.º	N.º	Peso %	N.º	N.º	N.º	N.º	Peso %
Total	15 177	14 837	14 577	14 501	100,0	17 679	17 261	16 887	16 834	100,0	120 759	116 421	114 194	112 924	100,0
Representantes do poder legislativo (a)	69	65	65	65	0,5	54	56	56	57	0,3	2 875	2 612	2 546	2 379	2,1
Dirigente superior	122	98	107	105	0,7	88	76	74	72	0,4	234	250	213	193	0,2
Dirigente intermédio	306	310	304	305	2,1	407	328	327	326	1,9	3 193	3 059	2 746	2 668	2,4
Técnico Superior	1 234	1 217	1 260	1 239	8,5	1 331	1 388	1 386	1 391	8,3	18 282	18 193	18 489	18 561	16,4
Assistente técnico/administrativo (b)	2 753	2 685	2 665	2 644	18,2	3 001	2 933	2 856	2 847	16,9	27 840	27 458	27 261	27 054	24,0
Assist. operacional/operário/auxiliar (c)	4 389	4 236	4 191	4 136	28,5	5 196	5 052	4 882	4 871	28,9	62 984	59 528	57 799	56 967	50,5
Informático	177	179	173	168	1,2	177	178	178	178	1,1	1 435	1 427	1 434	1 433	1,3
Pessoal de Investigação Científica	0	0	0	0	0,0	1	2	2	2	0,0	0	0	0	0	0,0
Educ. Infância e Doc. E. Básico/Secund.	5 226	5 181	4 951	4 990	34,4	6 880	6 711	6 604	6 563	39,0	372	474	369	369	0,3
Pessoal de Inspeção	126	126	122	121	0,8	80	78	76	76	0,5	0	0	0	0	0,0
Médico	146	123	128	124	0,9	1	2	2	2	0,0	1	2	2	2	0,0
Enfermeiro	501	491	489	482	3,3	24	3	4	3	0,0	7	7	7	7	0,0
Téc. Diagnóstico e Terapêutica	120	119	115	115	0,8	52	51	51	51	0,3	0	0	0	0	0,0
Técnico Superior de Saúde	8	7	7	7	0,1	4	5	5	5	0,0	0	0	0	0	0,0
Administração Tributária e Aduaneira	0	0	0	0	0,0	172	190	177	185	1,1	0	0	0	0	0,0
Conservador e Notário	0	0	0	0	0,0	14	14	14	14	0,1	0	0	0	0	0,0
Oficial dos Registos e do Notariado	0	0	0	0	0,0	110	109	108	107	0,6	0	0	0	0	0,0
Forças de segurança	0	0	0	0	0,0	87	85	85	84	0,5	0	0	0	0	0,0
Bombeiro	0	0	0	0	0,0	0	0	0	0	0,0	2 264	2 194	2 144	2 135	1,9
Polícia Municipal (d)	0	0	0	0	0,0	0	0	0	0	0,0	1 272	1 217	1 184	1 156	1,0

Fontes: DGAEP - SIOE (dados disponíveis em 01-02-2014); DGAEP/DEEP

Notas: Notas: (a) inclui representantes do poder legislativo e de órgãos executivos; (b) inclui pessoal dos serviços externos do Ministério dos Negócios Estrangeiros - administrativo; (c) inclui pessoal dos serviços externos do Ministério dos Negócios Estrangeiros - operacional e aprendizes e praticantes; (d) inclui pessoal da carreira especial da Polícia de Segurança Pública (PSP) integrado na Polícia Municipal.

p - dados provisórios



Quadro 2.7 Variação do emprego no sector das administrações públicas por cargo/carreira/grupo, 31 de dezembro de 2013

Unidade: postos de trabalho	ADMINISTRAÇÕES PÚBLICAS - Total						ADMINISTRAÇÃO CENTRAL						ADMINISTRAÇÃO REGIONAL E LOCAL					
	31-dez-13/ 30-set-13		31-dez-13/ 31-dez-12		31-dez-13/ 31-dez-11		31-dez-13/ 30-set-13		31-dez-13/ 31-dez-12		31-dez-13/ 31-dez-11		31-dez-13/ 30-set-13		31-dez-13/ 31-dez-12		31-dez-13/ 31-dez-11	
	N.º	%	N.º	%	N.º	%	N.º	%	N.º	%	N.º	%	N.º	%	N.º	%	N.º	%
Total	4 298	0,8	-22 005	-3,8	-48 971	-8,0	5 697	1,4	-17 745	-4,1	-39 615	-8,6	-1 399	-1,0	-4 260	-2,9	-9 356	-6,1
Representantes do poder legislativo (a)	-165	-6,1	-224	-8,0	-488	-16,0	1	1,7	8	15,1	9	17,3	-166	-6,2	-232	-8,5	-497	-16,6
Dirigente superior	-28	-2,2	-88	-6,7	-203	-14,3	-4	-0,5	-34	-3,8	-129	-13,2	-24	-6,1	-54	-12,7	-74	-16,7
Dirigente intermédio	-59	-0,7	-356	-3,9	-966	-10,0	19	0,4	42	0,8	-359	-6,3	-78	-2,3	-398	-10,8	-607	-15,5
Técnico Superior	2 129	4,3	-876	-1,7	-942	-1,8	2 073	7,2	-1 269	-3,9	-1 286	-4,0	56	0,3	393	1,9	344	1,7
Assistente técnico/administrativo (b)	-789	-1,0	-2 516	-3,1	-4 517	-5,5	-552	-1,2	-1 985	-4,2	-3 468	-7,0	-237	-0,7	-531	-1,6	-1 049	-3,1
Assist. operacional/operário/auxiliar (c)	-2 242	-1,7	-6 270	-4,7	-12 141	-8,7	-1 344	-2,1	-3 428	-5,2	-5 546	-8,2	-898	-1,3	-2 842	-4,1	-6 595	-9,1
Informático	-23	-0,5	-90	-2,0	-143	-3,1	-17	-0,6	-85	-3,0	-133	-4,7	-6	-0,3	-5	-0,3	-10	-0,6
Magistrado	-10	-0,3	-18	-0,5	61	1,6	-10	-0,3	-18	-0,5	61	1,6	0	0,0	0	0,0	0	0,0
Diplomata	-5	-1,4	9	2,5	-10	-2,7	-5	-1,4	9	2,5	-10	-2,7	0	0,0	0	0,0	0	0,0
Pessoal de Investigação Científica	27	1,7	-125	-7,3	-198	-11,1	27	1,7	-125	-7,3	-199	-11,2	0	0,0	0	0,0	1	100,0
Docente Ensino Universitário	359	2,7	-8	-0,1	-151	-1,1	359	2,7	-8	-0,1	-151	-1,1	0	0,0	0	0,0	0	0,0
Docente Ensino Superior Politécnico	918	11,4	-426	-4,5	-750	-7,7	918	11,4	-426	-4,5	-750	-7,7	0	0,0	0	0,0	0	0,0
Educ. Infância e Doc. E. Básico/Secund.	4 287	3,4	-8 059	-5,9	-21 540	-14,3	4 289	3,8	-7 615	-6,1	-20 984	-15,2	-2	0,0	-444	-3,6	-556	-4,5
Pessoal de Inspecção	-28	-1,7	-105	-6,1	-114	-6,6	-27	-1,9	-98	-6,4	-105	-6,9	-1	-0,5	-7	-3,4	-9	-4,4
Médico	-55	-0,7	67	0,9	-61	-0,8	-51	-0,7	66	0,9	-41	-0,6	-4	-3,0	1	0,8	-20	-13,5
Enfermeiro	-9	-0,1	-251	-2,8	-775	-8,1	-1	0,0	-242	-2,8	-735	-8,1	-8	-1,6	-9	-1,8	-40	-7,5
Téc. Diagnóstico e Terapêutica	34	1,8	-101	-5,0	-259	-11,9	34	2,0	-97	-5,3	-253	-12,7	0	0,0	-4	-2,4	-6	-3,5
Técnico Superior de Saúde	-2	-0,3	-2	-0,3	-25	-3,6	-2	-0,3	-2	-0,3	-25	-3,7	0	0,0	0	0,0	0	0,0
Administração Tributária e Aduaneira	-60	-0,6	-196	-2,0	-360	-3,6	-68	-0,7	-191	-2,0	-373	-3,8	8	4,5	-5	-2,6	13	7,6
Conservador e Notário	4	0,6	-4	-0,6	-16	-2,3	4	0,6	-4	-0,6	-16	-2,4	0	0,0	0	0,0	0	0,0
Oficial dos Registos e do Notariado	-17	-0,4	-42	-1,0	-193	-4,2	-16	-0,4	-40	-0,9	-190	-4,3	-1	-0,9	-2	-1,8	-3	-2,7
Oficial de Justiça	-34	-0,4	-295	-3,8	-527	-6,5	-34	-0,4	-295	-3,8	-527	-6,5	0	0,0	0	0,0	0	0,0
Forças Armadas	338	1,0	-621	-1,9	-1 804	-5,2	338	1,0	-621	-1,9	-1 804	-5,2	0	0,0	0	0,0	0	0,0
Forças de segurança	-235	-0,5	-1 288	-2,4	-2 604	-4,8	-234	-0,5	-1 287	-2,4	-2 601	-4,8	-1	-1,2	-1	-1,2	-3	-3,4
Bombeiro	-9	-0,4	-59	-2,7	-129	-5,7	0	0,0	0	0,0	0	0,0	-9	-0,4	-59	-2,7	-129	-5,7
Polícia Municipal (d)	-28	-2,4	-61	-5,0	-116	-9,1	0	0,0	0	0,0	0	0,0	-28	-2,4	-61	-5,0	-116	-9,1

Unidade: postos de trabalho	REGIÃO AUTÓNOMA DOS AÇORES						REGIÃO AUTÓNOMA DA MADEIRA						ADMINISTRAÇÃO LOCAL					
	31-dez-13/ 30-set-13		31-dez-13/ 31-dez-12		31-dez-13/ 31-dez-11		31-dez-13/ 30-set-13		31-dez-13/ 31-dez-12		31-dez-13/ 31-dez-11		31-dez-13/ 30-set-13		31-dez-13/ 31-dez-12		31-dez-13/ 31-dez-11	
	N.º	%	N.º	%	N.º	%	N.º	%	N.º	%	N.º	%	N.º	%	N.º	%	N.º	%
Total	-76	-0,5	-336	-2,3	-676	-4,5	-53	-0,3	-427	-2,5	-845	-4,8	-1 270	-1,1	-3 497	-3,0	-7 835	-6,5
Representantes do poder legislativo (a)	0	0,0	0	0,0	-4	-5,8	1	1,8	1	1,8	3	5,6	-167	-6,6	-233	-8,9	-496	-17,3
Dirigente superior	-2	-1,9	7	7,1	-17	-13,9	-2	-2,7	-4	-5,3	-16	-18,2	-20	-9,4	-57	-22,8	-41	-17,5
Dirigente intermédio	1	0,3	-5	-1,6	-1	-0,3	-1	-0,3	-2	-0,6	-81	-19,9	-78	-2,8	-391	-12,8	-525	-16,4
Técnico Superior	-21	-1,7	22	1,8	5	0,4	5	0,4	3	0,2	60	4,5	72	0,4	368	2,0	279	1,5
Assistente técnico/administrativo (b)	-21	-0,8	-41	-1,5	-109	-4,0	-9	-0,3	-86	-2,9	-154	-5,1	-207	-0,8	-404	-1,5	-786	-2,8
Assist. operacional/operário/auxiliar (c)	-55	-1,3	-100	-2,4	-253	-5,8	-11	-0,2	-181	-3,6	-325	-6,3	-832	-1,4	-2 561	-4,3	-6 017	-9,6
Informático	-5	-2,9	-11	-6,1	-9	-5,1	0	0,0	0	0,0	1	0,6	-1	-0,1	6	0,4	-2	-0,1
Pessoal de Investigação Científica	0	0,0	0	0,0	0	0,0	0	0,0	0	0,0	1	100,0	0	0,0	0	0,0	0	0,0
Educ. Infância e Doc. E. Básico/Secund.	39	0,8	-191	-3,7	-236	-4,5	-41	-0,6	-148	-2,2	-317	-4,6	0	0,0	-105	-22,2	-3	-0,8
Pessoal de Inspecção	-1	-0,8	-5	-4,0	-5	-4,0	0	0,0	-2	-2,6	-4	-5,0	0	0,0	0	0,0	0	0,0
Médico	-4	-3,1	1	0,8	-22	-15,1	0	0,0	0	0,0	1	100,0	0	0,0	0	0,0	1	100,0
Enfermeiro	-7	-1,4	-9	-1,8	-19	-3,8	-1	-25,0	0	0,0	-21	-87,5	0	0,0	0	0,0	0	0,0
Téc. Diagnóstico e Terapêutica	0	0,0	-4	-3,4	-5	-4,2	0	0,0	0	0,0	-1	-1,9	0	0,0	0	0,0	0	0,0
Técnico Superior de Saúde	0	0,0	0	0,0	-1	-12,5	0	0,0	0	0,0	1	25,0	0	0,0	0	0,0	0	0,0
Administração Tributária e Aduaneira	0	0,0	0	0,0	0	0,0	8	4,5	-5	-2,6	13	7,6	0	0,0	0	0,0	0	0,0
Conservador e Notário	0	0,0	0	0,0	0	0,0	0	0,0	0	0,0	0	0,0	0	0,0	0	0,0	0	0,0
Oficial dos Registos e do Notariado	0	0,0	0	0,0	0	0,0	-1	-0,9	-2	-1,8	-3	-2,7	0	0,0	0	0,0	0	0,0
Forças de segurança	0	0,0	0	0,0	0	0,0	-1	-1,2	-1	-1,2	-3	-3,4	0	0,0	0	0,0	0	0,0
Bombeiro	0	0,0	0	0,0	0	0,0	0	0,0	0	0,0	0	0,0	-9	-0,4	-59	-2,7	-129	-5,7
Polícia Municipal (d)	0	0,0	0	0,0	0	0,0	0	0,0	0	0,0	0	0,0	-28	-2,4	-61	-5,0	-116	-9,1

Fontes: DGAEP - SIOE (dados disponíveis em 01-02-2014); DGAEP/DEEP

Notas: (a) inclui representantes do poder legislativo e de órgãos executivos; (b) inclui pessoal dos serviços externos do Ministério dos Negócios Estrangeiros - administrativo; (c) inclui pessoal dos serviços externos do Ministério dos Negócios Estrangeiros - operacional e aprendizes e praticantes; (d) inclui pessoal da carreira especial da Polícia de Segurança Pública (PSP) integrado na Polícia Municipal.



3. Fluxos de entradas e de saídas de trabalhadores por subsector das administrações públicas

No ano de 2013, para o conjunto do sector das administrações públicas, em termos consolidados, registou-se um saldo final global negativo de 21 956 postos de trabalho, por efeito essencialmente de um maior número de trabalhadores que saíram definitivamente desde o início do ano (57 182), em relação às novas entradas no mesmo período (36 307) (Quadro 3.1). Estes fluxos são explicados em particular pelos movimentos de trabalhadores nos estabelecimentos de ensino no Ministério da Educação e Ciência (MEC), essencialmente docentes dos diversos níveis de ensino, contratados a termo por períodos específicos ou por um ano letivo. Os fluxos de emprego registados no MEC, durante o ano de 2013, contribuíram em 53,9% para o saldo global de entradas e saídas, representando 71,0% das saídas definitivas e 82,0% das novas entradas no sector das administrações públicas. No quadro do subsector da administração central, o MEC representou 79,3% das saídas definitivas e 88,6% das novas entradas.

Em termos acumulados do ano de 2012 e do ano de 2013, o saldo global de entradas face às saídas de trabalhadores (-47 637) para o total das administrações públicas (Quadro 3.2) é comparável com a variação do número de trabalhadores entre 31 de dezembro 2011 e 31 de dezembro 2013 (-48 971) (Quadro 2.1). A diferença é explicada essencialmente pela saída não reportada de trabalhadores por extinção das entidades, em consequência do processo de fusão e extinção de entidades no âmbito do PREMAC (Plano de Redução e Melhoria da Administração Central).

Quadro 3.1 Entradas e saídas de trabalhadores no sector das administrações públicas por nível de administração e grandes motivos
- Ano de 2013 (Fluxos trimestrais acumulados) -

Unidade: postos de trabalho

	ENTRADAS (E)			SAÍDAS (S)			SALDO E - S			
	Novas Entradas	Mobilidade e outras situações	TOTAL DE ENTRADAS	Saídas definitivas	Mobilidade e outras situações das quais: Reforma / aposentação	TOTAL DE SAÍDAS	Novas Entradas menos Saídas definitivas	Saldo mobilidade e outras situações	SALDO GLOBAL E - S	
	(1)	(2)	(3)=(1)+(2)	(4)	(5)	(6)=(4)+(5)	(7)=(1)-(4)	(8)=(2)-(5)	(9)=(3)-(6)	
ADMINISTRAÇÕES PÚBLICAS - Total	36 307	45 642	81 949	57 182	13 175	46 723	103 905	-20 875	-1 081	-21 956
ADMINISTRAÇÃO CENTRAL (incluindo Fundos de Seg. Social da Administração Central)	33 580	36 479	70 059	51 171	10 932	36 629	87 800	-17 591	-150	-17 741
Estado	28 912	28 074	56 986	41 715	8 454	29 987	71 702	-12 803	-1 913	-14 716
Serviços e Fundos Autónomos	4 261	7 342	11 603	8 197	1 766	5 986	14 183	-3 936	1 356	-2 580
Fundos de Segurança Social da Administração Central	45	550	595	637	608	438	1 075	-592	112	-480
Estado, Serviços e Fundos Autónomos e Fundos Segurança Social	33 218	35 966	69 184	50 549	10 828	36 411	86 960	-17 331	-445	-17 776
Órgãos de Soberania e Entidades Independentes (a)	30	1 119	1 149	585	564	941	1 526	-555	178	-377
Presidência do Conselho de Ministros	8	426	434	152	131	440	592	-144	-14	-158
Ministério da Administração Interna	154	1 548	1 702	2 281	1 231	685	2 966	-2 127	863	-1 264
Ministério da Agricultura e do Mar	17	648	665	341	308	524	865	-324	124	-200
Ministério do Ambiente, Ordenam. do Territ. e Energia	17	164	181	81	66	258	339	-64	-94	-158
Ministério da Defesa Nacional	2 186	3 394	5 580	2 421	328	4 042	6 463	-235	-648	-883
Ministério da Educação e Ciência	29 763	21 050	50 813	40 580	5 841	22 064	62 644	-10 817	-1 014	-11 831
Ministério da Economia	16	481	497	191	147	332	523	-175	149	-26
Ministério das Finanças	65	583	648	371	353	577	948	-306	6	-300
Ministério da Justiça	42	601	643	382	338	587	969	-340	14	-326
Ministério dos Negócios Estrangeiros	291	1 956	2 247	406	122	2 087	2 493	-115	-131	-246
Ministério da Saúde	519	2 498	3 017	1 120	630	2 382	3 502	-601	116	-485
Ministério da Solidariedade, Emprego e Segur. Social	53	839	892	757	719	774	1 531	-704	65	-639
Sector Empresarial do Estado - Entidades Recllassificadas (b)	57	659	716	881	50	718	1 599	-824	-59	-883
Instituições sem Fim Lucrativo da Administração Central	362	513	875	622	104	218	840	-260	295	35
ADMINISTRAÇÃO REGIONAL E LOCAL (incluindo Fundos de Seg. Social da Administração Regional)	2 727	9 163	11 890	6 011	2 243	10 094	16 105	-3 284	-931	-4 215
REGIÃO AUTÓNOMA DOS AÇORES	1 040	955	1 995	1 060	209	1 271	2 331	-20	-316	-336
REGIÃO AUTÓNOMA DA MADEIRA	250	2 125	2 375	696	322	2 106	2 802	-446	19	-427
ADMINISTRAÇÃO LOCAL	1 437	6 083	7 520	4 255	1 712	6 717	10 972	-2 818	-634	-3 452

Fontes: DGAEP - SIOE (dados disponíveis em 01-02-2014); DGAEP/DEEP

Notas: (a) Inclui tribunais e magistrados; (b) Sector Empresarial inclui todas as unidades empresariais públicas reclassificadas nas administrações públicas em contas nacionais.

i) Entradas: Novas entradas corresponde a novo recrutamento; Mobilidade e outras situações: inclui recrutamento interno, mobilidade interna, cedência, regresso de licença sem vencimento ou de período experimental, comissão de serviço (início ou regresso), outras situações;

ii) Saídas: Definitivas incluem aposentação/reforma, caducidade (termo) de contrato, extinção da relação de emprego por causa imputável ao trabalhador ou à entidade empregadora, morte; Mobilidade e outras situações: inclui mobilidade interna, cedência, início de licença sem vencimento, conclusão sem sucesso de período experimental, passagem à situação de requalificação (anterior SME), comissão de serviço (fim/início noutra entidade), outras situações.



Quadro 3.2 Entradas e saídas de trabalhadores no sector das administrações públicas por nível de administração e grandes motivos
- Anos de 2012 e 2013 (Fluxos trimestrais acumulados) -

Unidade: postos de trabalho

	ENTRADAS (E)			SAÍDAS (S)				SALDO E - S		
	Novas Entradas	Mobilidade e outras situações	TOTAL DE ENTRADAS	Saídas definitivas	das quais: Reforma / aposentação	Mobilidade e outras situações	TOTAL DE SAÍDAS	Novas Entradas menos Saídas definitivas	Saldo mobilidade e outras situações	SALDO GLOBAL E - S
	(1)	(2)	(3)=(1)+(2)	(4)		(5)	(6)=(4)+(5)	(7)=(1)-(4)	(8)=(2)-(5)	(9)=(3)-(6)
ADMINISTRAÇÕES PÚBLICAS - Total	76 491	80 865	157 356	122 870	27 898	82 123	204 993	-46 379	-1 258	-47 637
ADMINISTRAÇÃO CENTRAL (incluindo Fundos de Seg. Social da Administração Central)	70 257	64 032	134 289	108 883	21 953	63 266	172 149	-38 626	766	-37 860
Estado	61 399	46 191	107 590	90 515	16 940	49 664	140 179	-29 116	-3 473	-32 589
Serviços e Fundos Autónomos	8 065	15 477	23 542	15 944	3 729	11 685	27 629	-7 879	3 792	-4 087
Fundos de Segurança Social da Administração Central	110	1 423	1 533	1 163	1 031	1 185	2 348	-1 053	238	-815
Estado, Serviços e Fundos Autónomos e Fundos Segurança Social	69 574	63 091	132 665	107 622	21 700	62 534	170 156	-38 048	557	-37 491
Órgãos de Soberania e Entidades Independentes (a)	64	1 799	1 863	1 031	974	1 411	2 442	-967	388	-579
Presidência do Conselho de Ministros	25	1 000	1 025	322	260	1 050	1 372	-297	-50	-347
Ministério da Administração Interna	1 484	3 672	5 156	4 576	3 396	2 687	7 263	-3 092	985	-2 107
Ministério da Agricultura e do Mar	22	1 168	1 190	642	566	1 008	1 650	-620	160	-460
Ministério do Ambiente, Ordenam. do Territ. e Energia	23	446	469	145	124	454	599	-122	-8	-130
Ministério da Defesa Nacional	5 482	5 660	11 142	5 877	772	7 569	13 446	-395	-1 909	-2 304
Ministério da Educação e Ciência	60 314	34 217	94 531	87 409	10 824	34 271	121 680	-27 095	-54	-27 149
Ministério da Economia	67	1 055	1 122	411	323	981	1 392	-344	74	-270
Ministério das Finanças	133	1 143	1 276	778	721	1 089	1 867	-645	54	-591
Ministério da Justiça	299	1 031	1 330	787	699	1 105	1 892	-488	-74	-562
Ministério dos Negócios Estrangeiros	383	2 430	2 813	539	236	2 671	3 210	-156	-241	-397
Ministério da Saúde	849	5 269	6 118	2 277	1 418	4 676	6 953	-1 428	593	-835
Ministério da Solidariedade, Emprego e Segur. Social	148	2 312	2 460	1 410	1 258	2 183	3 593	-1 262	129	-1 133
Sector Empresarial do Estado - Entidades Reclássificadas (b)	281	1 889	2 170	1 418	129	1 379	2 797	-1 137	510	-627
Instituições sem Fim Lucrativo da Administração Central	683	941	1 624	1 261	253	732	1 993	-578	209	-369
ADMINISTRAÇÃO REGIONAL E LOCAL (incluindo Fundos de Seg. Social da Administração Regional)	6 234	16 833	23 067	13 987	5 945	18 857	32 844	-7 753	-2 024	-9 777
REGIÃO AUTÓNOMA DOS AÇORES	2 246	3 483	5 729	2 096	413	4 309	6 405	150	-826	-676
REGIÃO AUTÓNOMA DA MADEIRA	313	4 005	4 318	1 239	574	3 882	5 121	-926	123	-803
ADMINISTRAÇÃO LOCAL	3 675	9 345	13 020	10 652	4 958	10 666	21 318	-6 977	-1 321	-8 298

Fontes: DGAEP - SIOE (dados disponíveis em 01-02-2014); DGAEP/DEEP

Notas: ver Quadro 3.1

Quadro 3.3 Evolução do número de trabalhadores na situação de requalificação (anterior mobilidade especial) por ministério

Unidade: postos de trabalho

Ministério	Trabalhadores em SME (N.º)									Variação homóloga (N.º)				
	31-dez-2011	2012				2013				dez-12 / dez-11	mar-13 / mar-12	jun-13 / jun-12	set-13 / set-12	dez-13 / dez-12
		31-mar	30-jun	30-set	31-dez	31-mar	30-jun	30-set	31-dez					
Total	1 176	1 152	1 144	1 121	1 108	1 114	1 112	1 115	1 127	-68	-38	-32	-6	19
Presidência do Conselho de Ministros	10	9	29	29	26	42	43	44	43	16	33	14	15	17
Ministério da Administração Interna	22	21	21	21	21	21	21	21	21	-1	0	0	0	0
Ministério da Agricultura e do Mar (*)	632	622	606	593	596	598	599	597	599	-36	-24	-7	4	3
Ministério da Defesa Nacional	104	102	101	101	101	87	81	83	73	-3	-15	-20	-18	-28
Ministério da Educação e Ciência	130	126	119	114	108	105	110	112	119	-22	-21	-9	-2	11
Ministério da Economia	27	26	25	24	24	11	15	18	14	-3	-15	-10	-6	-10
Ministério das Finanças	77	75	74	73	71	69	63	59	57	-6	-6	-11	-14	-14
Ministério da Justiça	37	40	40	40	39	36	41	38	42	2	-4	1	-2	3
Ministério dos Negócios Estrangeiros	8	8	8	8	8	8	6	8	8	0	0	-2	0	0
Ministério da Saúde	68	67	66	64	64	85	84	81	95	-4	18	18	17	31
Min. Solidariedade, Emprego e Segur. Social	61	56	55	54	50	52	49	54	56	-11	-4	-6	0	6

Fontes: DGAEP - SIOE (dados disponíveis em 01-02-2014); DGAEP/DEEP

Notas: (*) Trabalhadores em situação de requalificação (anterior SME) do Ministério da Agricultura e do Mar e do Ministério do Ambiente, Ordenamento do Território e Energia (ex-Ministério da Agricultura, Mar, Ambiente e Ordenamento do Território - MAMAOT).

-Trabalhadores em situação de requalificação ativos, passíveis de serem colocados (exclui trabalhadores em situação de licença extraordinária).



4. Remunerações médias mensais nas administrações públicas

Quadro 4.1 Remunerações de base e ganhos médios mensais nas administrações públicas por subsector - trabalhadores a tempo completo -

Unidade: euro	Peso % Trab. T.C. out/2013 (*)	Remuneração base média mensal						Ganho médio mensal																
		outubro 2011	outubro 2012	abril 2013	julho 2013	outubro 2013(p)	Var. trim. %	outubro 2011	outubro 2012	abril 2013	julho 2013	outubro 2013(p)	Var. trim. %											
		ADMINISTRAÇÕES PÚBLICAS - Total												100,0	1 404,3	1 407,2	1 405,5	1 404,0	1 399,2	-0,4	1 599,9	1 594,5	1 597,5	1 594,0
ADMINISTRAÇÃO CENTRAL (incluindo Fundos de Seg. Social da Administração Central)												73,7	1 541,4	1 545,8	1 542,0	1 541,2	1 538,5	-0,2	1 751,8	1 748,4	1 750,8	1 746,1	1 749,3	0,2
Estado	54,8	1 503,6	1 507,2	1 503,6	1 502,1	1 497,7	-0,3	1 705,6	1 701,5	1 707,3	1 704,4	1 705,7	0,1											
Serviços e Fundos Autónomos	15,7	1 745,0	1 755,0	1 745,9	1 747,8	1 749,9	0,1	2 000,9	1 997,3	1 983,0	1 970,0	1 981,7	0,6											
Fundos de Segurança Social da Administração Central	1,8	1 249,7	1 209,0	1 202,3	1 201,5	1 204,4	0,2	1 389,4	1 370,6	1 368,0	1 375,2	1 363,0	-0,9											
Estado, Serviços e Fundos Autónomos e Fundos de Seg. Social	72,3	1 547,1	1 551,6	1 548,0	1 547,3	1 544,9	-0,2	1 758,6	1 755,2	1 757,9	1 753,1	1 756,8	0,2											
Órgãos de Soberania e Entidades Independentes (a)	2,4	2 149,8	2 196,1	2 153,1	2 189,8	2 204,9	0,7	2 506,0	2 485,0	2 531,6	2 589,5	2 566,2	-0,9											
Presidência do Conselho de Ministros	1,0	1 448,6	1 462,6	1 446,0	1 463,8	1 461,4	-0,2	1 632,5	1 642,5	1 641,6	1 665,5	1 654,3	-0,7											
Ministério da Administração Interna	8,6	1 315,9	1 318,5	1 376,0	1 359,4	1 382,4	1,7	1 606,5	1 619,8	1 705,9	1 694,8	1 697,0	0,1											
Ministério da Agricultura e do Mar	1,4	1 379,7	1 383,4	1 371,7	1 384,0	1 380,5	-0,3	1 494,9	1 489,6	1 494,8	1 518,8	1 488,7	-2,0											
Ministério do Ambiente, Ordenamento do Território e Energia	0,3	1 773,0	1 757,9	1 762,2	1 747,5	1 784,5	2,1	1 931,4	1 889,2	1 913,7	1 905,3	1 923,1	0,9											
Ministério da Defesa Nacional	7,2	1 104,6	1 105,2	1 080,9	1 083,6	1 089,4	0,5	1 463,4	1 436,3	1 426,3	1 431,7	1 437,5	0,4											
Ministério da Educação e Ciência	34,9	1 660,4	1 666,0	1 655,2	1 656,9	1 644,4	-0,8	1 759,7	1 763,7	1 749,6	1 743,0	1 747,4	0,3											
Ministério da Economia	0,7	1 622,8	1 634,1	1 626,4	1 620,1	1 633,8	0,9	1 813,2	1 819,0	1 815,4	1 825,7	1 821,0	-0,3											
Ministério das Finanças	2,4	1 735,5	1 716,2	1 723,8	1 728,7	1 725,4	-0,2	1 928,7	1 889,5	1 913,1	1 931,6	1 905,7	-1,3											
Ministério da Justiça	2,9	1 556,8	1 537,3	1 527,1	1 517,1	1 528,7	0,8	1 955,1	1 930,1	1 935,1	1 917,6	1 926,3	0,5											
Ministério dos Negócios Estrangeiros	0,6	2 088,9	2 157,8	2 086,4	2 113,2	2 105,6	-0,4	3 150,6	2 993,8	2 903,6	3 052,9	3 034,1	-0,6											
Ministério da Saúde	5,4	1 497,4	1 533,3	1 535,8	1 536,9	1 529,3	-0,5	1 878,7	1 887,3	1 866,6	1 816,9	1 857,0	2,2											
Ministério da Solidariedade, Emprego e Segurança Social	2,7	1 338,6	1 313,8	1 300,2	1 301,9	1 307,4	0,4	1 479,8	1 469,9	1 471,1	1 477,9	1 470,0	-0,5											
Sector Empresarial do Estado - Entidades Reclassificadas (b)	1,8	1 450,0	1 420,3	1 425,7	1 417,0	1 420,8	0,3	1 927,3	1 890,8	1 893,0	1 876,5	1 857,6	-1,0											
Instituições sem Fim Lucrativo da Administração Central	1,4	1 227,0	1 224,1	1 217,0	1 216,1	1 202,7	-1,1	1 371,4	1 374,9	1 369,9	1 373,1	1 357,7	-1,1											
ADMINISTRAÇÃO REGIONAL E LOCAL (incluindo Fundos de Seg. Social da Administração Regional)												26,3	1 006,2	1 013,8	1 014,3	1 013,7	1 009,2	-0,4	1 159,2	1 157,8	1 158,2	1 161,0	1 153,7	-0,6
REGIÃO AUTÓNOMA DOS AÇORES												2,6	1 366,2	1 363,4	1 360,4	1 392,4	1 367,2	-1,8	1 556,7	1 509,6	1 525,7	1 550,8	1 526,8	-1,6
Órgãos do Governo Regional dos Açores	2,1	1 412,4	1 410,5	1 405,6	1 441,1	1 412,3	-2,0	1 574,7	1 522,5	1 553,4	1 589,0	1 564,1	-1,6											
Serviços e Fundos Autónomos da RA dos Açores	0,6	1 187,5	1 183,1	1 186,9	1 208,4	1 200,4	-0,7	1 487,8	1 460,7	1 419,6	1 406,2	1 388,9	-1,2											
Fundos de Segurança Social da RA dos Açores	0,0	1 240,6	1 269,2	1 325,9	1 376,6	1 348,2	-2,1	1 339,1	1 408,8	1 501,1	1 570,7	1 536,6	-2,2											
Órgãos de Soberania e Entidades Independentes	0,0	2 079,1	2 071,3	2 064,9	2 063,8	2 054,8	-0,4	2 428,6	2 428,7	2 391,5	2 391,6	2 371,3	-0,9											
Presidência do Governo Regional dos Açores	0,0	1 327,8	1 331,1	1 359,0	1 387,3	1 443,7	4,1	1 629,1	1 553,3	1 581,1	1 603,8	1 666,9	3,9											
Subsecretaria Regional da Presidência para Relações Externas	0,0	1 534,8	1 491,6	1 236,2	1 284,6	1 258,9	-2,0	1 801,4	1 671,9	1 388,0	1 446,7	1 420,8	-1,8											
Vice-Presidência, Emprego e Competitividade Empresarial	0,1	1 406,1	1 386,9	1 399,9	1 408,4	1 384,4	-1,7	1 606,2	1 553,5	1 612,3	1 630,1	1 594,5	-2,2											
Secretaria Regional da Solidariedade Social	0,1	1 255,6	1 243,4	1 236,0	1 268,2	1 257,6	-0,8	1 411,9	1 376,9	1 388,7	1 435,1	1 418,8	-1,1											
Secretaria Regional da Saúde	0,3	1 238,5	1 257,3	1 276,2	1 294,2	1 288,6	-0,4	1 619,9	1 607,4	1 542,7	1 484,1	1 477,9	-0,4											
Secretaria Regional da Educação, Ciência e Cultura	1,4	1 512,0	1 517,8	1 509,6	1 554,5	1 524,7	-1,9	1 669,9	1 611,6	1 646,5	1 686,6	1 664,8	-1,3											
Secretaria Regional do Turismo e Transportes	0,2	1 003,2	975,2	967,8	978,6	950,6	-2,9	1 158,4	1 114,0	1 126,9	1 150,0	1 114,3	-3,1											
Secretaria Regional dos Recursos Naturais	0,4	1 076,4	1 057,5	1 042,7	1 055,1	1 052,4	-0,3	1 226,0	1 198,3	1 200,4	1 222,9	1 217,0	-0,5											
Sector Empresarial da RAA - Entidades Reclassificadas (b)	0,0	1 470,1	1 370,3	1 414,7	1 432,4	1 350,4	-5,7	1 733,8	1 712,0	1 653,8	1 745,3	1 561,8	-10,5											
REGIÃO AUTÓNOMA DA MADEIRA (RAM)												3,1	1 312,1	1 316,0	1 312,8	1 309,7	1 318,4	0,7	1 461,9	1 465,1	1 453,3	1 452,7	1 467,6	1,0
Órgãos do Governo Regional da Madeira	2,6	1 362,4	1 357,7	1 343,0	1 339,9	1 350,5	0,8	1 497,2	1 491,9	1 470,0	1 467,9	1 485,6	1,2											
Serviços e Fundos Autónomos da RA da Madeira	0,2	1 232,5	1 283,8	1 363,0	1 358,4	1 359,4	0,1	1 480,1	1 541,9	1 646,8	1 674,5	1 644,5	-1,8											
Fundos de Segurança Social da RA da Madeira	0,2	920,5	923,9	934,0	939,6	932,8	-0,7	1 087,4	1 094,1	1 080,7	1 073,2	1 097,8	2,3											
Órgãos de Soberania e Entidades Independentes	0,0	2 198,5	2 036,7	2 088,0	2 087,9	2 079,9	-0,4	2 747,1	2 610,9	2 635,6	2 643,2	2 631,5	-0,4											
Presidência do Governo Regional da Madeira	0,0	1 237,0	1 256,9	1 253,6	1 241,3	1 288,1	3,8	1 588,7	1 641,6	1 641,2	1 539,5	1 624,1	5,5											
Vice-Presidência do Governo Regional da Madeira	0,2	1 193,1	1 226,7	1 076,1	1 074,4	1 077,1	0,3	1 583,1	1 689,1	1 358,9	1 349,0	1 370,3	1,6											
Secretaria Regional do Plano e Finanças	0,1	1 512,8	1 557,6	1 561,2	1 573,2	1 576,5	0,2	1 702,4	1 732,6	1 732,2	1 747,8	1 753,8	0,3											
Secretaria Regional do Ambiente e dos Recursos Naturais	0,3	1 035,8	1 026,8	1 033,8	1 046,6	1 040,5	-0,6	1 205,5	1 165,0	1 152,6	1 202,8	1 181,4	-1,8											
Secretaria Regional dos Assuntos Sociais	0,3	1 006,0	1 020,1	1 029,2	1 033,1	1 030,5	-0,3	1 173,2	1 190,0	1 179,9	1 173,3	1 195,7	1,9											
Secretaria Regional da Cultura, Turismo e Transportes	0,1	1 151,8	1 158,0	1 174,8	1 174,5	1 181,4	0,6	1 287,0	1 302,8	1 312,1	1 308,9	1 326,5	1,4											
Secretaria Regional da Educação e Recursos Humanos	2,0	1 414,5	1 410,4	1 409,5	1 402,6	1 416,2	1,0	1 520,8	1 520,8	1 516,7	1 507,4	1 530,2	1,5											
Sector Empresarial da RAM - Entidades Reclassificadas (b)	0,1	1 078,5	1 089,2	1 217,3	1 191,7	1 205,0	1,1	1 441,4	1 429,9	1 701,8	1 773,0	1 666,8	-6,0											
ADMINISTRAÇÃO LOCAL												20,6	917,6	923,1	924,4	921,1	917,8	-0,4	1 066,5	1 066,0	1 066,1	1 067,6	1 059,6	-0,8
Distritos	0,0	1 118,8	1 109,8	1 089,6	1 071,5	1 099,0	2,6	1 206,2	1 192,6	1 186,9	1 175,2	1 199,1	2,0											
Municípios	18,3	935,8	942,0	943,3	939,5	936,5	-0,3	1 087,5	1 086,5	1 086,6	1 088,0	1 079,0	-0,8											
Freguesias	1,7	681,3	683,8	684,2	682,6	675,5	-1,0	799,9	803,8	801,6	802,8	802,7	0,0											
Serviços Autónomos da Administração Local	0,6	999,7	992,3	997,2	994,4	992,6	-0,2	1 150,8	1 151,5	1 157,2	1 157,5	1 154,2	-0,3											
dos quais: Sector Empresarial da AL - Entidades Reclassificadas	0,4	880,9	873,5	879,5	877,8	878,5	0,1	1 044,4	1 046,4	1 053,9	1 056,1	1 056,4	0,0											
Instituições sem Fim Lucrativo da Administração Local	0,0	1 349,0	1 387,8	1 387,5	1 379,3	1 370,2	-0,7	1 462,1	1 508,3	1 509,2	1 516,9	1 507,6	-0,6											

Fontes: DGAEP - SIOE (dados disponíveis em 01-02-2014); DGAEP/DEEP

Notas: Ver notas página 3.

(*) Peso em percentagem do número de trabalhadores a tempo completo remunerados no total das administrações públicas, em outubro 2013.

Ver capítulo 7. Notas Técnicas relativas a tratamento dos dados e a conceitos de remuneração mensal de base e remuneração ganho médio mensal.

p - dados provisórios



Quadro 4.2 Remunerações de base e ganhos médios mensais nas administrações públicas por tipo de entidade - trabalhadores a tempo completo

Unidade: euro

	Remuneração base média mensal						Ganho médio mensal					
	outubro 2011	outubro 2012	abril 2013	julho 2013	outubro 2013(p)	var. trim. %	outubro 2011	outubro 2012	abril 2013	julho 2013	outubro 2013(p)	var. trim. %
ADMINISTRAÇÕES PÚBLICAS - Total	1 404,3	1 407,2	1 405,5	1 404,0	1 399,2	-0,4	1 599,9	1 594,5	1 597,5	1 594,0	1 592,5	-0,1
ADMINISTRAÇÃO CENTRAL (incluindo Fundos de Seg. Social da Administração Central)	1 541,4	1 545,8	1 542,0	1 541,2	1 538,5	-0,2	1 751,8	1 748,4	1 750,8	1 746,1	1 749,3	0,2
Agrupamento de Centros de Saúde	1 579,2	1 627,9	1 620,0	1 625,6	1 614,9	-0,7	2 013,0	2 031,0	2 000,3	1 940,9	1 990,9	2,6
Associação, Cooperativa e Fundação	1 207,6	1 211,8	1 342,5	1 345,3	1 244,8	-7,5	1 344,0	1 334,0	1 460,5	1 471,6	1 375,2	-6,6
Centro de Formação Profissional	1 190,0	1 199,6	1 185,4	1 186,1	1 180,2	-0,5	1 348,6	1 371,6	1 364,6	1 364,0	1 362,0	-0,2
Direção Regional	1 495,9	1 504,2	1 445,2	1 446,5	1 452,0	0,4	1 598,5	1 610,9	1 560,2	1 567,5	1 550,3	-1,1
Direção-geral	1 540,2	1 517,4	1 512,0	1 510,3	1 514,0	0,3	1 845,0	1 806,2	1 820,9	1 822,6	1 811,2	-0,6
Entidade Administrativa Independente	2 700,7	2 723,2	2 698,3	2 707,1	2 702,7	-0,2	3 185,3	3 199,4	3 147,9	3 174,1	3 162,3	-0,4
Entidade Pública Empresarial	1 423,0	1 401,4	1 415,2	1 406,6	1 407,9	0,1	1 856,6	1 799,1	1 791,1	1 816,5	1 783,2	-1,8
Estabelecimento de Educação e Ensino Básico e Secundário	1 577,8	1 578,3	1 567,7	1 568,2	1 549,0	-1,2	1 676,5	1 674,3	1 660,0	1 649,8	1 651,2	0,1
Estrutura Atípica e Estrutura de Missão	1 149,5	1 174,6	1 186,7	1 195,3	1 184,2	-0,9	1 293,2	1 319,7	1 327,1	1 338,3	1 325,1	-1,0
Força de Segurança	1 304,0	1 306,3	1 366,2	1 350,1	1 373,2	1,7	1 592,2	1 605,7	1 694,9	1 683,8	1 686,4	0,2
Forças Armadas	1 099,4	1 096,8	1 073,8	1 076,2	1 082,1	0,5	1 463,4	1 431,7	1 425,1	1 429,2	1 436,0	0,5
Gabinete de Membros do Governo	1 939,7	2 127,3	2 071,5	2 099,9	2 121,0	1,0	2 517,7	2 558,5	2 487,9	2 555,8	2 559,3	0,1
Inspeção-geral	1 771,3	1 773,9	1 745,3	1 756,9	1 762,4	0,3	2 028,9	2 010,1	1 996,5	2 005,2	1 981,9	-1,2
Instituto Público (a)	1 485,4	1 468,8	1 470,8	1 468,8	1 473,2	0,3	1 657,8	1 641,9	1 644,3	1 649,5	1 644,1	-0,3
Órgão Independente	2 455,8	2 427,7	2 476,6	2 483,4	2 533,5	2,0	2 885,0	2 833,1	2 896,5	2 911,0	2 944,6	1,2
Secretaria-geral (b)	1 504,6	1 587,1	1 490,6	1 477,4	1 507,8	2,1	2 209,5	2 205,4	2 084,6	2 137,1	2 165,5	1,3
Sociedade Anónima	1 487,2	1 445,9	1 441,4	1 432,6	1 437,0	0,3	2 021,9	2 002,7	2 016,8	1 951,7	1 946,5	-0,3
Tribunal (c)	2 159,2	2 206,7	2 160,2	2 198,6	2 210,7	0,6	2 507,3	2 484,8	2 531,5	2 592,8	2 566,0	-1,0
Unidade hospitalar - Instituto Público (d)	1 272,3	1 267,2	1 289,1	1 273,6	1 282,1	0,7	1 525,8	1 536,0	1 496,5	1 466,8	1 485,2	1,3
Unidade Orgânica de Ensino e Investigação (e)	2 246,2	2 264,7	2 256,4	2 263,9	2 271,0	0,3	2 344,9	2 368,7	2 360,5	2 372,1	2 378,6	0,3
ADMINISTRAÇÃO REGIONAL E LOCAL (incluindo Fundos de Seg. Social da Administração Regional)	1 006,2	1 013,8	1 014,3	1 013,7	1 009,2	-0,4	1 159,2	1 157,8	1 158,2	1 161,0	1 153,7	-0,6
REGIÃO AUTÓNOMA DOS AÇORES	1 366,2	1 363,4	1 360,4	1 392,4	1 367,2	-1,8	1 556,7	1 509,6	1 525,7	1 550,8	1 526,8	-1,6
Direção Regional	1 235,1	1 213,4	1 217,5	1 232,1	1 218,1	-1,1	1 388,5	1 338,7	1 373,9	1 398,6	1 379,7	-1,4
Entidade Pública Empresarial Regional e Sociedade Anónima	1 470,1	1 370,3	1 414,7	1 432,4	1 350,4	-5,7	1 733,8	1 712,0	1 653,8	1 745,3	1 561,8	-10,5
Estabelecimento de Educação e Ensino Básico e Secundário	1 528,0	1 534,3	1 526,2	1 572,3	1 542,3	-1,9	1 685,3	1 625,7	1 662,0	1 702,4	1 680,8	-1,3
Estrutura atípica	1 043,2	1 031,6	1 019,9	1 037,5	1 022,5	-1,4	1 186,6	1 158,8	1 166,1	1 193,4	1 174,0	-1,6
Gabinete de Membros do Governo Regional	2 263,0	2 015,2	1 961,9	2 022,3	1 967,9	-2,7	2 674,0	2 335,8	2 297,4	2 352,1	2 302,3	-2,1
Inspeção Regional	1 534,3	1 512,5	1 516,8	1 535,0	1 542,4	0,5	1 959,5	1 890,7	1 879,0	1 890,9	1 905,5	0,8
Instituto Público	1 091,0	1 064,5	1 043,4	1 063,2	1 064,9	0,2	1 260,7	1 225,0	1 222,4	1 258,7	1 250,9	-0,6
Órgão Independente	2 079,1	2 071,3	2 064,9	2 063,8	2 054,8	-0,4	2 428,6	2 428,7	2 391,5	2 391,6	2 371,3	-0,9
Secretaria-geral	1 043,1	1 048,9	1 057,8	1 061,2	1 088,1	2,5	1 318,2	1 229,6	1 223,6	1 214,6	1 245,0	2,5
Unidade de Saúde	1 214,0	1 238,0	1 257,7	1 275,0	1 266,7	-0,7	1 605,5	1 598,9	1 527,6	1 461,9	1 453,5	-0,6
REGIÃO AUTÓNOMA DA MADEIRA	1 312,1	1 316,0	1 312,8	1 309,7	1 318,4	0,7	1 461,9	1 465,1	1 453,3	1 452,7	1 467,6	1,0
Direção Regional	1 240,9	1 235,8	1 213,8	1 220,5	1 229,4	0,7	1 394,5	1 379,7	1 346,6	1 357,2	1 375,0	1,3
Estabelecimento de Educação e Ensino Básico e Secundário	1 524,2	1 513,9	1 516,3	1 498,7	1 510,1	0,8	1 622,9	1 624,4	1 625,6	1 607,2	1 623,0	1,0
Estrutura Atípica	1 720,1	1 156,0	1 185,4	1 256,7	1 245,5	-0,9	1 942,7	1 324,3	1 391,3	1 487,8	1 490,9	0,2
Gabinete de Membros do Governo Regional	1 370,6	1 480,8	1 463,9	1 443,6	1 442,5	-0,1	1 570,1	1 706,1	1 660,6	1 613,7	1 626,8	0,8
Inspeção Regional	1 545,2	1 579,6	1 587,6	1 511,7	1 528,1	1,1	1 846,7	1 888,7	1 878,3	1 796,3	1 816,7	1,1
Instituto Público	1 020,1	1 051,2	1 054,7	1 059,1	1 054,5	-0,4	1 176,3	1 215,0	1 199,5	1 195,7	1 215,2	1,6
Órgão Independente	2 198,5	2 036,7	2 088,0	2 087,9	2 079,9	-0,4	2 747,1	2 610,9	2 635,6	2 643,2	2 631,5	-0,4
Sociedade Anónima e Sociedade por Quotas	1 078,5	1 089,2	1 217,3	1 191,7	1 205,0	1,1	1 441,4	1 429,9	1 701,8	1 773,0	1 666,8	-6,0
ADMINISTRAÇÃO LOCAL	917,6	923,1	924,4	921,1	917,8	-0,4	1 066,5	1 066,0	1 066,1	1 067,6	1 059,6	-0,8
Área Metropolitana	1 550,9	1 462,9	1 518,2	1 507,6	1 500,5	-0,5	1 900,9	1 784,6	1 807,2	1 836,2	1 781,4	-3,0
Assembleia Distrital	1 118,8	1 109,8	1 089,6	1 071,5	1 099,0	2,6	1 206,2	1 192,6	1 186,9	1 175,2	1 199,1	2,0
Associação, Cooperat., Fundação e Comunidade Intermunicipal	1 264,5	1 311,4	1 300,5	1 298,0	1 294,3	-0,3	1 381,5	1 430,5	1 419,7	1 420,8	1 420,5	0,0
Câmara Municipal	935,8	942,0	943,3	939,5	936,5	-0,3	1 087,5	1 086,5	1 086,6	1 088,0	1 079,0	-0,8
Empresa Municipal e Intermun. e Entidade Empres. Municipal	828,8	811,5	821,0	820,0	813,0	-0,9	995,3	989,3	1 001,1	1 004,2	995,5	-0,9
Entidade Regional de Turismo	1 221,8	1 228,8	1 218,9	1 217,1	1 168,9	-4,0	1 348,2	1 360,4	1 355,0	1 352,1	1 291,6	-4,5
Junta de Freguesia	681,3	683,8	684,2	682,6	675,5	-1,0	799,9	803,8	801,6	802,8	802,7	0,0
Sociedade Anónima e Sociedade por Quotas	1 158,5	1 191,3	1 182,1	1 155,0	1 201,2	4,0	1 306,0	1 339,1	1 326,7	1 304,9	1 356,7	4,0

Fontes: DGAEP - SIOE (dados disponíveis em 01-02-2014); DGAEP/DEEP

Notas: (a) Exceto Universidades e Institutos Politécnicos e unidades hospitalares do tipo I.P.; (b) Inclui trabalhadores em situação de mobilidade especial; (c) Inclui Tribunais superiores, de 2.ª e 1.ª instância e serviços de apoio; (d) Unidades hospitalares do tipo I.P.; (e) Inclui Universidades e respetivas Faculdades, Institutos Politécnicos e respetivas Escolas Superiores e outras unidades de ensino superior não integradas em Universidades e Institutos Superiores.

p - dados provisórios



Quadro 4.3 Remunerações de base e ganhos médios mensais nas administrações públicas por cargo, carreira e grupo - trabalhadores a tempo completo

Unidade: euro

CARGO / CARREIRA / GRUPO	ADMINISTRAÇÕES PÚBLICAS - Total									ADMINISTRAÇÃO CENTRAL									ADMINISTRAÇÃO REGIONAL E LOCAL								
	Remuneração base média mensal			Ganho médio mensal			Remuneração base média mensal			Ganho médio mensal			Remuneração base média mensal			Ganho médio mensal											
	julho 2013	outubro 2013(p)	var. %	julho 2013	outubro 2013(p)	var. %	julho 2013	outubro 2013(p)	var. %	julho 2013	outubro 2013(p)	var. %	julho 2013	outubro 2013(p)	var. %	julho 2013	outubro 2013(p)	var. %									
Total	1 404,0	1 399,2	-0,4	1 594,0	1 592,5	-0,1	1 541,2	1 538,5	-0,2	1 746,1	1 749,3	0,2	1 013,7	1 009,2	-0,4	1 161,0	1 153,7	-0,6									
Representantes do poder legislativo (a)	2 382,8	1 990,3	-16,5	2 977,8	2 481,1	-16,7	3 952,0	4 042,8	2,3	5 498,0	5 576,7	1,4	2 322,6	1 913,2	-17,6	2 881,0	2 364,8	-17,9									
Dirigente superior	3 512,4	3 535,9	0,7	4 257,6	4 265,1	0,2	3 707,4	3 734,4	0,7	4 471,0	4 473,9	0,1	3 037,4	3 046,3	0,3	3 737,6	3 750,3	0,3									
Dirigente intermédio	2 450,7	2 451,8	0,1	2 881,9	2 879,0	-0,1	2 452,9	2 455,6	0,1	2 979,0	2 974,9	-0,1	2 447,2	2 445,7	-0,1	2 728,4	2 723,9	-0,2									
Técnico Superior	1 619,0	1 616,0	-0,2	1 768,6	1 757,6	-0,6	1 689,0	1 691,3	0,1	1 871,4	1 862,5	-0,5	1 524,7	1 515,0	-0,6	1 630,0	1 617,1	-0,8									
Assistente técnico/administrativo (b)	929,5	926,7	-0,3	1 063,4	1 058,7	-0,4	949,6	945,4	-0,5	1 097,5	1 088,7	-0,8	901,0	900,6	0,0	1 015,0	1 016,7	0,2									
Assist. operacional/operário/auxiliar (c)	616,0	619,5	0,6	745,8	749,1	0,4	600,9	604,5	0,6	715,6	722,8	1,0	629,8	633,0	0,5	773,7	772,8	-0,1									
Informático	1 687,0	1 685,1	-0,1	1 829,7	1 826,3	-0,2	1 760,2	1 760,0	0,0	1 919,8	1 915,3	-0,2	1 574,2	1 570,5	-0,2	1 690,6	1 689,9	-0,1									
Magistrado	4 105,4	4 140,5	0,9	4 858,5	4 851,7	-0,1	4 105,4	4 140,5	0,9	4 858,5	4 851,7	-0,1	0,0	0,0	0,0	0,0	0,0	0,0									
Diplomata	2 290,5	2 283,1	-0,3	8 005,7	8 113,4	1,4	2 290,5	2 283,1	-0,3	8 005,7	8 113,4	1,4	0,0	0,0	0,0	0,0	0,0	0,0									
Pessoal de Investigação Científica	3 083,7	3 087,9	0,1	3 189,2	3 181,5	-0,2	3 082,9	3 087,1	0,1	3 188,4	3 180,7	-0,2	3 675,3	3 675,3	0,0	3 769,2	3 773,5	0,1									
Docente Ensino Universitário	3 199,5	3 212,4	0,4	3 310,4	3 319,5	0,3	3 199,5	3 212,4	0,4	3 310,4	3 319,5	0,3	0,0	0,0	0,0	0,0	0,0	0,0									
Docente Ensino Superior Politécnico	2 673,9	2 684,3	0,4	2 785,4	2 794,3	0,3	2 673,9	2 684,3	0,4	2 785,4	2 794,3	0,3	0,0	0,0	0,0	0,0	0,0	0,0									
Educ. Infância e Doc. E. Básico/Secund.	1 958,5	1 944,2	-0,7	2 045,7	2 052,8	0,4	1 974,0	1 958,2	-0,8	2 058,2	2 065,4	0,4	1 807,8	1 810,5	0,2	1 925,0	1 932,7	0,4									
Pessoal de Inspeção	2 044,8	2 048,5	0,2	2 381,9	2 363,1	-0,8	2 069,6	2 071,4	0,1	2 404,4	2 379,1	-1,1	1 858,2	1 880,5	1,2	2 212,2	2 246,5	1,6									
Médico	2 892,1	2 875,4	-0,6	3 483,3	3 606,3	3,5	2 893,8	2 876,9	-0,6	3 488,5	3 613,6	3,6	2 798,4	2 794,1	-0,2	3 194,3	3 191,8	-0,1									
Enfermeiro	1 381,3	1 378,9	-0,2	1 613,1	1 631,0	1,1	1 383,4	1 381,0	-0,2	1 620,1	1 639,3	1,2	1 345,9	1 345,1	-0,1	1 493,7	1 492,5	-0,1									
Téc. Diagnóstico e Terapêutica	1 324,5	1 311,5	-1,0	1 436,5	1 434,6	-0,1	1 311,8	1 298,1	-1,0	1 424,3	1 422,5	-0,1	1 460,2	1 449,1	-0,8	1 567,2	1 558,7	-0,5									
Técnico Superior de Saúde	1 798,6	1 764,0	-1,9	1 897,9	1 871,5	-1,4	1 793,2	1 758,4	-1,9	1 892,5	1 866,0	-1,4	2 078,7	2 059,7	-0,9	2 178,0	2 160,5	-0,8									
Administração Tributária e Aduaneira	1 813,8	1 808,0	-0,3	2 009,7	1 980,4	-1,5	1 816,1	1 810,2	-0,3	2 011,5	1 981,5	-1,5	1 689,3	1 691,3	0,1	1 915,9	1 922,1	0,3									
Conservador e Notário	3 282,7	3 316,7	1,0	3 556,9	3 600,7	1,2	3 323,7	3 358,0	1,0	3 544,4	3 590,6	1,3	1 346,2	1 377,0	2,3	4 145,6	4 074,4	-1,7									
Oficial dos Registos e do Notariado	1 794,9	1 818,2	1,3	1 957,7	1 983,9	1,3	1 821,8	1 845,5	1,3	1 955,7	1 981,8	1,3	687,5	694,2	1,0	2 038,8	2 070,5	1,6									
Oficial de Justiça	1 377,7	1 379,0	0,1	1 618,7	1 583,8	-2,2	1 377,7	1 379,0	0,1	1 618,7	1 583,8	-2,2	0,0	0,0	0,0	0,0	0,0	0,0									
Forças Armadas	1 095,2	1 102,5	0,7	1 466,6	1 473,8	0,5	1 095,2	1 102,5	0,7	1 466,6	1 473,8	0,5	0,0	0,0	0,0	0,0	0,0	0,0									
Forças de segurança	1 355,7	1 361,3	0,4	1 747,7	1 733,5	-0,8	1 356,2	1 361,8	0,4	1 748,2	1 734,0	-0,8	1 027,3	1 037,8	1,0	1 465,0	1 420,0	-3,1									
Bombeiro	994,5	993,1	-0,2	1 465,4	1 454,6	-0,7	0,0	0,0	0,0	0,0	0,0	0,0	994,5	993,1	-0,2	1 465,4	1 454,6	-0,7									
Polícia Municipal (d)	953,8	947,8	-0,6	1 411,3	1 393,3	-1,3	0,0	0,0	0,0	0,0	0,0	0,0	953,8	947,8	-0,6	1 411,3	1 393,3	-1,3									

Unidade: euro

CARGO / CARREIRA / GRUPO	REGIÃO AUTÓNOMA DOS AÇORES									REGIÃO AUTÓNOMA DA MADEIRA									ADMINISTRAÇÃO LOCAL								
	Remuneração base média mensal			Ganho médio mensal			Remuneração base média mensal			Ganho médio mensal			Remuneração base média mensal			Ganho médio mensal											
	julho 2013	outubro 2013(p)	var. %	julho 2013	outubro 2013(p)	var. %	julho 2013	outubro 2013(p)	var. %	julho 2013	outubro 2013(p)	var. %	julho 2013	outubro 2013(p)	var. %	julho 2013	outubro 2013(p)	var. %									
Total	1 392,4	1 367,2	-1,8	1 550,8	1 526,8	-1,6	1 309,7	1 318,4	0,7	1 452,7	1 467,6	1,0	921,1	917,8	-0,4	1 067,6	1 059,6	-0,8									
Representantes do poder legislativo (a)	3 275,3	3 281,5	0,2	3 970,1	3 959,6	-0,3	3 330,2	3 323,0	-0,2	3 709,6	3 721,5	0,3	2 237,4	1 800,5	-19,5	2 796,5	2 244,0	-19,8									
Dirigente superior	3 041,2	3 062,3	0,7	3 874,5	3 877,6	0,1	3 252,9	3 235,2	-0,6	4 004,9	3 974,4	-0,8	2 941,3	2 952,3	0,4	3 538,9	3 573,3	1,0									
Dirigente intermédio	2 581,7	2 548,6	-1,3	2 968,4	2 932,5	-1,2	2 573,3	2 574,9	0,1	2 940,4	2 931,4	-0,3	2 417,9	2 418,9	0,0	2 677,6	2 676,1	-0,1									
Técnico Superior	1 765,5	1 739,3	-1,5	1 911,7	1 877,4	-1,8	1 657,6	1 649,7	-0,5	1 810,2	1 800,3	-0,6	1 498,4	1 490,3	-0,6	1 597,4	1 586,3	-0,7									
Assistente técnico/administrativo (b)	989,7	993,6	0,4	1 141,6	1 143,1	0,1	961,9	966,9	0,5	1 093,9	1 098,2	0,4	886,2	884,7	-0,2	994,8	996,0	0,1									
Assist. operacional/operário/auxiliar (c)	683,0	683,5	0,1	845,5	842,4	-0,4	653,0	654,6	0,3	766,1	787,7	2,8	624,2	627,5	0,5	769,4	766,5	-0,4									
Informático	1 874,1	1 826,8	-2,5	2 002,4	1 942,2	-3,0	1 658,0	1 655,8	-0,1	1 785,5	1 787,3	0,1	1 527,3	1 528,9	0,1	1 640,9	1 647,3	0,4									
Pessoal de Investigação Científica	0,0	0,0	0,0	0,0	0,0	0,0	3 675,3	3 675,3	0,0	3 769,2	3 773,5	0,1	0,0	0,0	0,0	0,0	0,0	0,0									
Educ. Infância e Doc. E. Básico/Secund.	1 887,4	1 863,3	-1,3	2 007,7	1 993,2	-0,7	1 752,3	1 775,9	1,4	1 867,4	1 892,9	1,4	1 695,4	1 699,1	0,2	1 808,6	1 804,7	-0,2									
Pessoal de Inspeção	1 817,1	1 842,1	1,4	2 200,4	2 240,9	1,8	1 920,0	1 941,8	1,1	2 230,1	2 255,4	1,1	0,0	0,0	0,0	0,0	0,0	0,0									
Médico	2 771,7	2 766,2	-0,2	3 147,1	3 142,5	-0,2	4 494,0	4 494,0	0,0	6 189,8	6 194,1	0,1	0,0	0,0	0,0	0,0	0,0	0,0									
Enfermeiro	1 343,2	1 341,7	-0,1	1 486,2	1 485,6	0,0	1 823,5	1 823,5	0,0	2 231,9	2 239,1	0,3	1 323,2	1 376,8	4,1	1 677,6	1 657,6	-1,2									
Téc. Diagnóstico e Terapêutica	1 472,9	1 452,4	-1,4	1 585,7	1 566,9	-1,2	1 432,6	1 441,7	0,6	1 526,7	1 540,2	0,9	0,0	0,0	0,0	0,0	0,0	0,0									
Técnico Superior de Saúde	1 962,1	1 929,7	-1,7	2 065,2	2 032,8	-1,6	2 241,8	2 241,8	0,0	2 335,8	2 339,2	0,2	0,0	0,0	0,0	0,0	0,0	0,0									
Administração Tributária e Aduaneira	0,0	0,0	0,0	0,0	0,0	0,0	1 689,3	1 691,3	0,1	1 915,9	1 922,1	0,3	0,0	0,0	0,0	0,0	0,0	0,0									
Conservador e Notário	0,0	0,0	0,0	0,0	0,0	0,0	1 346,2	1 377,0	2,3	4 145,6	4 074,4	-1,7	0,0	0,0	0,0	0,0	0,0	0,0									
Oficial dos Registos e do Notariado	0,0	0,0	0,0	0,0	0,0	0,0	687,5	694,2	1,0	2 038,8	2 070,5	1,6	0,0	0,0	0,0	0,0	0,0	0,0									
Forças de segurança	0,0	0,0	0,0	0,0	0,0	0,0	1 027,3	1 037,8	1,0	1 465,0	1 420,0	-3,1	0,0	0,0	0,0	0,0	0,0	0,0									
Bombeiro	0,0	0,0	0,0	0,0	0,0	0,0	0,0	0,0	0,0	0,0	0,0	0,0	994,5	993,1	-0,2	1 465,4	1 454,6	-0,7									
Polícia Municipal (d)	0,0	0,0	0,0	0,0	0,0	0,0	0,0	0,0	0,0	0,0	0,0	0,0	953,8	947,8	-0,6	1 411,3	1 393,3	-1,3									

Fontes: DGAEP - SIOE (dados disponíveis em 01-02-2014); DGAEP/DEEP

Notas: (a) inclui representantes do poder legislativo e de órgãos executivos; (b) inclui pessoal administrativo dos serviços externos do Ministério dos Negócios Estrangeiros; (c) inclui pessoal dos serviços externos do Ministério dos Negócios Estrangeiros - operacional e aprendizes e praticantes (d) inclui pessoal da carreira especial da PSP integrado na Polícia Municipal. - Ver capítulo 7. Notas Técnicas relativas a tratamento dos dados e a conceitos de remuneração mensal de base e remuneração ganho médio mensal. p - dados provisórios



Quadro 4.4 Remunerações de base e ganhos médios mensais nas administrações públicas por atividade económica - trabalhadores a tempo completo

Unidade: euros

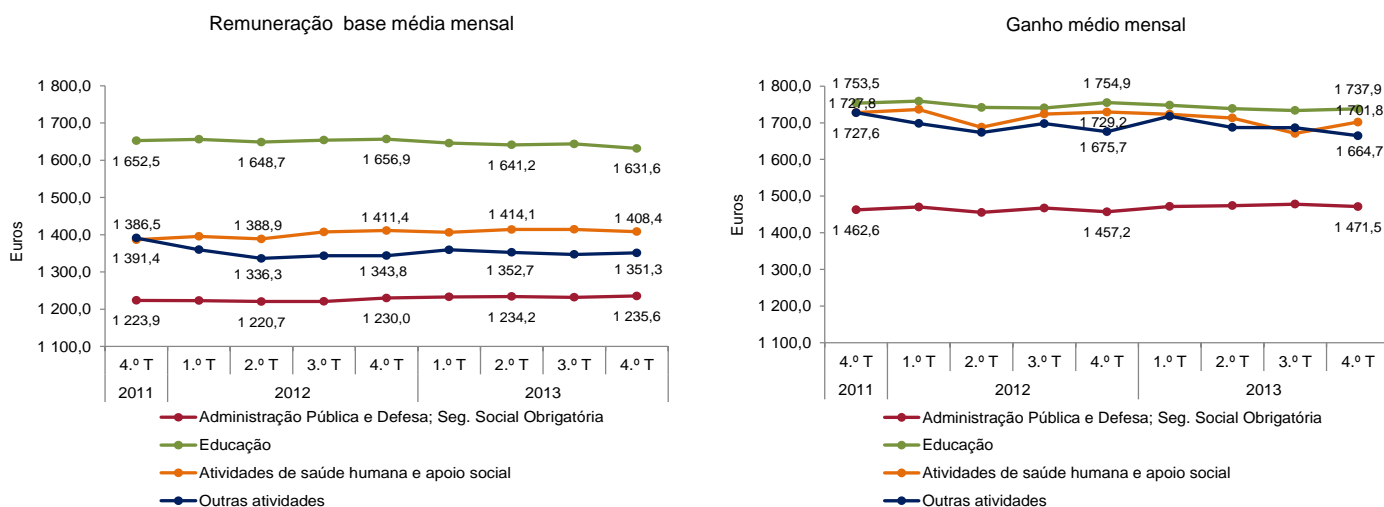
CAE rev.3		ADMINISTRAÇÕES PÚBLICAS - Total																
		Remuneração base média mensal						Ganho médio mensal										
		outubro 2011	abril 2012	outubro 2012	abril 2013	outubro 2013 (p)	Varição homóloga (%) out-abril	Varição out13-abr13 (%)	outubro 2011	abril 2012	outubro 2012	abril 2013	outubro 2013 (p)	Varição homóloga (%) out-abril	Varição out13-abr13 (%)			
Secção	Designação																	
	Total	1 404,3	1 397,1	1 407,2	1 405,5	1 399,2	-0,6	0,6	-0,5	1 599,9	1 585,4	1 594,5	1 597,5	1 592,5	-0,1	0,8	-0,3	
C+D+E+F	Indúst. transformadoras; Eletr., gás, vapor, água quente e fria e ar frio; Captação, tratam. e distrib. de água; saneam., gestão de resíduos e despoluição; Construção	1 273,5	1 230,2	1 233,1	1 232,6	1 235,3	0,2	0,2	0,2	1 434,5	1 370,5	1 414,3	1 389,3	1 412,6	-0,1	1,4	1,7	
H	Transportes e armazenagem	1 326,3	1 282,1	1 279,0	1 296,4	1 301,4	1,8	1,1	0,4	1 804,9	1 737,5	1 717,4	1 729,1	1 732,2	0,9	-0,5	0,2	
G+H	Comércio por grosso e a retalho; Alojamento, restauração e similares; Ativ. imobiliárias; Atividades administrativas	902,8	761,5	752,3	976,2	973,0	29,3	28,2	-0,3	1 120,6	997,9	1 002,7	1 168,4	1 161,1	15,8	17,1	-0,6	
J	Atividades de informação e de comunicação	1 526,9	1 502,4	1 503,1	1 469,7	1 450,8	-3,5	-2,2	-1,3	2 226,1	2 200,2	2 172,7	2 200,3	2 122,8	-2,3	0,0	-3,5	
M	Atividades de consultoria, científicas, técnicas e similares	1 703,7	1 573,9	1 650,3	1 660,9	1 678,8	1,7	5,5	1,1	1 812,5	1 777,7	1 856,3	1 869,1	1 832,5	-1,3	5,1	-2,0	
O	Administração Pública e Defesa; Seg. Social Obrigatória	1 223,9	1 220,7	1 230,0	1 234,2	1 235,6	0,5	1,1	0,1	1 462,6	1 455,2	1 457,2	1 474,0	1 471,5	1,0	1,3	-0,2	
	<i>Administração pública em geral, económica e social</i>	1 111,7	1 113,0	1 114,7	1 115,8	1 112,3	-0,2	0,3	-0,3	1 271,0	1 260,0	1 265,3	1 269,5	1 264,1	-0,1	0,8	-0,4	
	<i>Negócios estrangeiros, defesa, justiça, segurança, ordem pública e proteção civil</i>	1 385,6	1 379,9	1 397,0	1 410,2	1 420,8	1,7	2,2	0,8	1 746,8	1 749,0	1 736,8	1 780,0	1 785,0	2,8	1,8	0,3	
	<i>Atividades de segurança social obrigatória</i>	1 198,9	1 177,5	1 173,6	1 167,4	1 168,6	-0,4	-0,9	0,1	1 340,3	1 326,3	1 345,2	1 340,4	1 337,2	-0,6	1,1	-0,2	
P	Educação	1 652,5	1 648,7	1 656,9	1 641,2	1 631,6	-1,5	-0,5	-0,6	1 753,5	1 741,9	1 754,9	1 738,9	1 737,9	-1,0	-0,2	-0,1	
	<i>Educação pré-escolar, Ensino básico e secundário</i>	1 570,0	1 564,3	1 570,1	1 559,5	1 543,2	-1,7	-0,3	-1,1	1 670,8	1 656,5	1 666,4	1 654,5	1 647,5	-1,1	-0,1	-0,4	
	<i>Ensino superior</i>	2 243,5	2 246,0	2 253,4	2 180,6	2 199,4	-2,4	-2,9	0,9	2 342,2	2 342,2	2 357,4	2 291,1	2 312,8	-1,9	-2,2	1,0	
	<i>Outras atividades educativas</i>	1 250,3	1 243,2	1 273,1	1 265,3	1 275,4	0,2	1,8	0,8	1 391,0	1 374,5	1 419,2	1 405,0	1 425,8	0,5	2,2	1,5	
Q	Atividades de saúde humana e apoio social	1 386,5	1 388,9	1 411,4	1 414,1	1 408,4	-0,2	1,8	-0,4	1 727,8	1 687,7	1 729,2	1 713,0	1 701,8	-1,6	1,5	-0,7	
	<i>Atividades de saúde humana</i>	1 483,9	1 496,2	1 521,2	1 525,0	1 519,3	-0,1	1,9	-0,4	1 903,9	1 863,0	1 908,6	1 877,0	1 862,9	-2,4	0,8	-0,8	
	<i>Ativ. de apoio social com e sem alojamento</i>	1 123,3	1 123,3	1 131,3	1 071,5	1 069,8	-5,4	-4,6	-0,2	1 252,1	1 254,3	1 271,4	1 206,7	1 210,3	-4,8	-3,8	0,3	
R	Atividades artísticas, de espetáculos, desport. e recreat.	1 110,2	1 091,1	1 106,1	1 146,4	1 127,4	1,9	5,1	-1,7	1 277,8	1 249,2	1 259,8	1 320,0	1 308,5	3,9	5,7	-0,9	
	<i>Ativ. de teatro, música, dança, outras artísticas e literár.</i>	1 336,6	1 299,2	1 371,2	1 510,2	1 393,6	1,6	16,2	-7,7	1 625,3	1 549,9	1 625,7	1 790,3	1 663,0	2,3	15,5	-7,1	
	<i>Ativ. das bibliot., arquivos, museus, outras ativ. culturais</i>	1 188,6	1 176,3	1 185,8	1 211,9	1 224,0	3,2	3,0	1,0	1 293,5	1 279,3	1 279,1	1 328,4	1 356,9	6,1	3,8	2,1	
	<i>Atividades desportivas, de diversão e recreativas</i>	769,3	774,3	792,9	801,2	799,0	0,8	3,5	-0,3	938,3	944,8	956,3	975,7	978,0	2,3	3,3	0,2	
S	Outras atividades de serviços	1 238,6	1 235,5	1 308,5	1 291,3	1 318,5	0,8	4,5	2,1	1 361,7	1 355,6	1 436,6	1 418,9	1 455,5	1,3	4,7	2,6	

Fontes: DGAEP - SIOE (dados disponíveis em 01-02-2014); DGAEP/DEEP

Notas: Atividade económica resultante da atribuição da CAE rev. 3 à atividade principal, em termos de emprego, da entidade pública e dependente do nível de desagregação dos dados recolhidos e disponibilizados pelo SIOE.

p - dados provisórios

Gráficos 4.1 Evolução trimestral das remunerações de base médias e ganhos médios mensais segundo a atividade económica



Fontes: DGAEP - SIOE (dados disponíveis em 01-02-2014); DGAEP/DEEP

Nota: i) Dados relativos ao 1.º mês do trimestre de referência: janeiro para 1.º T, abril para 2.º T, julho para 3.º T, outubro para 4.º T
ii) T: trimestre

II. ENTIDADES DO SECTOR PÚBLICO, EXCETO ADMINISTRAÇÕES PÚBLICAS

5. Emprego em empresas públicas e demais entidades do sector público (exceto administrações públicas)

O conjunto das entidades que integram os subsectores das sociedades financeiras e não financeiras públicas, tal como definido pelas contas nacionais portuguesas, reportam no SIOE os dados relativos à caracterização do emprego, possibilitando deste modo compor uma panorâmica geral dos indicadores estatísticos de emprego e remunerações para o sector público em sentido alargado.

No ano de 2013, para a evolução do emprego no conjunto destas entidades públicas, é de realçar a variação negativa do indicador para as empresas detidas pela administração central com atividade de transportes e armazenagem, por efeito da conclusão dos processos de privatização da Ana Aeroportos Portugal S.A. no 3.º trimestre e dos CTT - Correios de Portugal, S.A. no 4.º trimestre e consequente saída do universo do sector público destas empresas e das respetivas participadas.

Quadro 5.1 - Emprego em empresas públicas e demais entidades públicas detidas pelas administrações públicas, por subsector detentor e atividade económica - CAE rev.3

Unidade: postos de trabalho

	Emprego					Variação			
	31-dez-2012	31-mar-2013	30-jun-2013	30-set-2013	31-dez-2013 (p)	Trimestral		Homóloga	
						N.º	%	N.º	%
Empresas e demais entidades públicas detidas pela administração central - Total	159 088	160 519	159 818	156 109	141 429	-14 680	-9,4	-17 659	-11,1
A Agricultura, produção animal e pesca	638	632	619	561	549	-12	-2,1	-89	-14,0
C Indústrias transformadoras	6 905	6 745	6 463	6 407	5 752	-655	-10,2	-1 153	-16,7
D+E Eletricidade, gás, vapor; Captação, trat. e distrib. de água; saneamento	5 195	5 172	5 138	5 060	4 941	-119	-2,4	-254	-4,9
F Construção	282	282	284	283	277	-6	-2,1	-5	-1,8
G Comércio a retalho; Manutenção e reparação de veículos automóveis	732	704	743	736	704	-32	-4,4	-28	-3,8
H Transportes e armazenagem	31 255	30 800	31 306	28 050	15 863	-12 187	-43,5	-15 392	-49,3
I Alojamento e restauração	1 346	1 337	1 430	1 446	1 331	-115	-8,0	-15	-1,1
J Informação e comunicação	1 151	1 164	1 174	1 228	1 108	-120	-9,8	-43	-3,7
K Atividades financeiras e de seguros	14 421	16 487	16 588	16 585	16 211	-374	-2,3	1 790	12,4
L Atividades imobiliárias	416	406	276	288	280	-8	-2,8	-136	-32,7
M Atividades de consultoria, científicas, técnicas e similares	1 541	1 525	1 491	1 551	1 530	-21	-1,4	-11	-0,7
N Atividades administrativas e dos serviços de apoio	570	532	465	440	230	-210	-47,7	-340	-59,7
O Administração Pública	2 344	2 303	2 103	2 095	2 072	-23	-1,1	-272	-11,6
P Educação - Formação Profissional	37	36	36	36	36	0	0,0	-1	-2,7
Q Atividades de Saúde Humana	91 363	91 506	90 805	90 452	89 665	-787	-0,9	-1 698	-1,9
R+S Atividades artísticas, de espetáculos, desportivas, recreativas e outras	892	888	897	891	880	-11	-1,2	-12	-1,4
Empresas e demais entidades públicas detidas pela admin. regional dos Açores - Total	3 084	3 091	3 081	3 109	3 101	-8	-0,3	17	0,6
Q Atividades de Saúde Humana	2 985	2 991	2 977	2 987	3 000	13	0,4	15	0,5
R Atividades artísticas, de espetáculos, desportivas e recreativas	99	100	104	122	101	-21	-17,2	2	2,0
Outras atividades	x	x	x	x	x	x	x	x	x
Empresas e demais entidades públicas detidas pela admin. regional da Madeira - Total	7 359	7 338	7 325	7 330	7 257	-73	-1,0	-102	-1,4
A Agricultura, produção animal e pesca	197	205	233	232	229	-3	-1,3	32	16,2
D+E Eletricidade, gás, vapor; Captação, trat. e distrib. de água; saneamento	1 216	1 209	1 212	1 206	1 191	-15	-1,2	-25	-2,1
G Comércio a retalho; Manutenção e reparação de veículos automóveis	256	253	275	290	233	-57	-19,7	-23	-9,0
H Transportes e armazenagem	571	569	554	554	556	2	0,4	-15	-2,6
J+L Informação e comunicação; Atividades imobiliárias	16	17	17	17	17	0	0,0	1	6,3
M Atividades de consultoria, científicas, técnicas e similares	121	118	117	119	118	-1	-0,8	-3	-2,5
O Administração Pública	139	137	135	133	132	-1	-0,8	-7	-5,0
Q Atividades de Saúde Humana	4 825	4 812	4 764	4 761	4 763	2	0,0	-62	-1,3
R Atividades artísticas, de espetáculos, desportivas e recreativas	18	18	18	18	18	0	0,0	0	0,0
Empresas e demais entidades públicas detidas pela administração local - Total	16 174	16 090	16 219	16 037	15 702	-335	-2,1	-472	-2,9
A+C Agricultura, produção animal e pesca; Indústrias transformadoras	38	39	38	37	37	0	0,0	-1	-2,6
D+E Eletricidade, gás, vapor; Captação, trat. e distrib. de água; saneamento	10 279	10 272	10 227	10 160	10 039	-121	-1,2	-240	-2,3
F Construção	502	507	510	408	403	-5	-1,2	-99	-19,7
H Transportes e armazenagem	1 735	1 726	1 747	1 741	1 731	-10	-0,6	-4	-0,2
I Alojamento e restauração	105	105	107	104	104	0	0,0	-1	-1,0
J+L Informação e comunicação; Atividades imobiliárias	527	514	526	526	519	-7	-1,3	-8	-1,5
M Atividades de consultoria, científicas, técnicas e similares	674	681	676	665	663	-2	-0,3	-11	-1,6
N Atividades administrativas e dos serviços de apoio	309	302	310	270	275	5	1,9	-34	-11,0
O Administração Pública	474	429	424	417	410	-7	-1,7	-64	-13,5
P Educação - Formação Profissional	67	67	66	63	67	4	6,4	0	0,0
Q Atividades de saúde humana e apoio social	171	171	240	334	200	-134	-40,1	29	17,0
R+S Ativ. artísticas, de espetáculos, desport. e recreativas; Outras ativ. de serviços	1 293	1 277	1 348	1 312	1 254	-58	-4,4	-39	-3,0

Fontes: DGAEP - SIOE (dados disponíveis em 01-02-2014); DGAEP/DEEP

Notas: Dados referentes a: 96,2% das entidades públicas detidas pela administração central; a totalidade das entidades públicas detidas pela administração regional da Madeira; 14,8% totalidade das entidades públicas detidas pela administração regional dos Açores; 73,2% das entidades públicas detidas pela administração local. p - dados provisórios; x - dados não disponíveis



Quadro 5.2 Emprego em empresas públicas e demais entidades públicas por cargo/carreira/grupo

Unidade: postos de trabalho

CARGO / CARREIRA / GRUPO	DETIDAS PELA ADMINISTRAÇÃO CENTRAL						DETIDAS PELA A.R. DA MADEIRA					DETIDAS PELA ADMINISTRAÇÃO LOCAL									
	31-dez-2012	30-set-2013	31-dez-2013 (p)	Variação trimestre		Variação homóloga		31-dez-2012	30-set-2013	31-dez-2013 (p)	Variação trimestre		Variação homóloga		31-dez-2012	30-set-2013	31-dez-2013 (p)	Variação trimestre		Variação homóloga	
	N.º	N.º	N.º	N.º	%	N.º	%	N.º	N.º	N.º	N.º	%	N.º	%	N.º	N.º	N.º	N.º	%	N.º	%
Total	159 088	156 109	141 429	-14 680	-9,4	-17 659	-11,1	7 359	7 330	7 257	-73	-1,0	-102	-1,4	16 174	16 037	15 702	-335	-2,1	-472	-2,9
Dirigente superior	649	633	604	-29	-4,6	-45	-6,9	26	25	25	0	0,0	-1	-3,9	260	249	244	-5	-2,0	-16	-6,2
Dirigente intermédio	5 454	5 442	4 321	-1 121	-20,6	-1133	-20,8	129	128	127	-1	-0,8	-2	-1,6	560	516	511	-5	-1,0	-49	-8,8
Técnico Superior	9 711	9 812	8 985	-827	-8,4	-726	-7,5	329	328	339	11	3,4	10	3,0	1 717	1 671	1 686	15	0,9	-31	-1,8
Assistente técnico/administrativo	36 113	36 442	31 951	-4 491	-12,3	-4162	-11,5	1 100	1 084	1 073	-11	-1,0	-27	-2,5	3 478	3 444	3 422	-22	-0,6	-56	-1,6
Assist. operacional/operário/auxiliar	49 834	46 670	39 024	-7 646	-16,4	-10810	-21,7	3 305	3 299	3 228	-71	-2,2	-77	-2,3	9 937	9 934	9 615	-319	-3,2	-322	-3,2
Informático	1 333	1 354	1 188	-166	-12,3	-145	-10,9	37	38	39	1	2,6	2	5,4	199	203	204	1	0,5	5	2,5
Pessoal de Investigação Científica	19	16	16	0	0,0	-3	-15,8	0	0	0	0	0,0	0	0,0	0	0	0	0	0,0	0	0,0
Educ. Infância e Doc. Ens. Básico/Secund.	97	95	95	0	0,0	-2	-2,1	6	7	6	-1	-14,3	0	0,0	15	13	14	1	7,7	-1	-6,7
Pessoal de Inspeção	41	39	39	0	0,0	-2	-4,9	0	0	0	0	0,0	0	0,0	0	0	0	0	0,0	0	0,0
Médico	17 132	17 619	17 533	-86	-0,5	401	2,3	476	491	499	8	1,6	23	4,8	1	0	0	0	0,0	-1	-100,0
Enfermeiro	30 724	30 249	29 989	-260	-0,9	-735	-2,4	1 613	1 594	1 574	-20	-1,3	-39	-2,4	1	2	1	-1	-50,0	0	0,0
Téc. Diagnóstico e Terapêutica	6 432	6 321	6 277	-44	-0,7	-155	-2,4	241	238	248	10	4,2	7	2,9	0	0	0	0	0,0	0	0,0
Técnico Superior de Saúde	1 123	1 119	1 114	-5	-0,5	-9	-0,8	97	98	99	1	1,0	2	2,1	0	0	0	0	0,0	0	0,0
Oficial dos Registos e do Notariado	3	3	3	0	0,0	0	0,0	0	0	0	0	0,0	0	0,0	0	0	0	0	0,0	0	0,0
Forças Armadas	290	289	284	-5	-1,7	-6	-2,1	0	0	0	0	0,0	0	0,0	0	0	0	0	0,0	0	0,0
Polícia de Segurança Pública	2	2	2	0	0,0	0	0,0	0	0	0	0	0,0	0	0,0	0	0	0	0	0,0	0	0,0
Outro Pessoal de Segurança	4	4	4	0	0,0	0	0,0	0	0	0	0	0,0	0	0,0	1	0	0	0	0,0	-1	-100,0
Bombeiro	127	0	0	0	0,0	-127	-100,0	0	0	0	0	0,0	0	0,0	5	5	5	0	0,0	0	0,0

Fontes: DGAEP - SIOE (dados disponíveis em 01-02-2014); DGAEP/DEEP

Notas: - Inclui todas as E.P.E.'s da Saúde referentes ao Quadro 5.3.

- Dados referentes a: 96,2% das entidades públicas detidas pela administração central; a totalidade das entidades públicas detidas pela administração regional da Madeira; 73,2% das entidades públicas detidas pela administração local. A baixa taxa de resposta relativa às entidades detidas pela administração regional dos Açores (14,8%) não possibilita a publicação dos dados com a qualidade exigida, exceto para as E.P.E. na atividade da saúde.

p - dados provisórios

Quadro 5.3 Emprego nas Entidades Públicas Empresariais (E.P.E.) da Saúde, por cargo/carreira/grupo

Unidade: postos de trabalho

CARGO / CARREIRA / GRUPO	DETIDAS PELA ADMINISTRAÇÃO CENTRAL						DETIDAS PELA A.R. DOS AÇORES					DETIDAS PELA A.R. DA MADEIRA									
	31-dez-2012	30-set-2013	31-dez-2013 (p)	Variação trimestre		Variação homóloga		31-dez-2012	30-set-2013	31-dez-2013 (p)	Variação trimestre		Variação homóloga		31-dez-2012	30-set-2013	31-dez-2013 (p)	Variação trimestre		Variação homóloga	
	N.º	N.º	N.º	N.º	%	N.º	%	N.º	N.º	N.º	N.º	%	N.º	%	N.º	N.º	N.º	N.º	%	N.º	%
Total	91 222	90 312	89 524	-788	-0,9	-1 698	-1,9	2 985	2 987	3 000	13	0,4	15	0,5	4 825	4 761	4 763	2	0,0	-62	-1,3
Dirigente superior	186	181	179	-2	-1,1	-7	-3,8	10	6	6	0	0,0	-4	-40,0	0	0	0	0	0,0	0	0,0
Dirigente intermédio	287	250	275	25	10,0	-12	-4,2	16	16	15	-1	-6,3	-1	-6,3	76	76	76	0	0,0	0	0,0
Técnico Superior	2 152	2 168	2 126	-42	-1,9	-26	-1,2	90	93	97	4	4,3	7	7,8	113	111	124	13	11,7	11	9,7
Assistente técnico/administrativo	10 308	10 135	10 035	-100	-1,0	-273	-2,7	345	346	349	3	0,9	4	1,2	589	576	567	-9	-1,6	-22	-3,7
Assist. operacional/operário/auxiliar	22 401	21 792	21 521	-271	-1,2	-880	-3,9	953	923	928	5	0,5	-25	-2,6	1 582	1 539	1 538	-1	-0,1	-44	-2,8
Informático	433	438	435	-3	-0,7	2	0,5	19	18	18	0	0,0	-1	-5,3	32	32	33	1	3,1	1	3,1
Pessoal de Investigação Científica	18	15	15	0	0,0	-3	-16,7	0	0	0	0	0,0	0	0,0	0	0	0	0	0,0	0	0,0
Educ. Infância e Doc. Ens. Básico/Secund.	97	95	95	0	0,0	-2	-2,1	4	4	4	0	0,0	0	0,0	6	6	5	-1	-16,7	-1	-16,7
Médico	17 111	17 596	17 510	-86	-0,5	399	2,3	388	422	420	-2	-0,5	32	8,3	476	491	499	8	1,6	23	4,8
Enfermeiro	30 704	30 230	29 969	-261	-0,9	-735	-2,4	950	944	947	3	0,3	-3	-0,3	1 613	1 594	1 574	-20	-1,3	-39	-2,4
Téc. Diagnóstico e Terapêutica	6 400	6 291	6 248	-43	-0,7	-152	-2,4	184	187	189	2	1,1	5	2,7	241	238	248	10	4,2	7	2,9
Técnico Superior de Saúde	1 123	1 119	1 114	-5	-0,5	-9	-0,8	26	28	27	-1	-3,6	1	3,9	97	98	99	1	1,0	2	2,1
Polícia de Segurança Pública	2	2	2	0	0,0	0	0,0	0	0	0	0	0,0	0	0,0	0	0	0	0	0,0	0	0,0

Fontes: DGAEP - SIOE (dados disponíveis em 01-02-2014); DGAEP/DEEP

Notas: Os dados referentes às Entidades Públicas Empresariais (E.P.E.) na área da saúde (sob as tutelas do Ministério da Saúde na Administração central, e das Secretarias Regionais nas Administrações regionais dos Açores e da Madeira) são representativos para a totalidade (100,0%) destas entidades públicas.

p - dados provisórios

6. Remunerações nas empresas públicas e demais entidades do sector público (exceto administrações públicas)

**Quadro 6.1 - Remunerações de base e ganhos médios mensais
em empresas públicas e demais entidades públicas detidas pelas administrações públicas,
por subsector detentor e por sectores de atividade económica - CAE rev.3**

Unidade: euros

	Remuneração base média mensal					Ganho médio mensal				
	outubro	abril	julho	outubro	var.	outubr	abril	julho	outubro	var.
	2012	2013	2013	2013(p)	trim. %	o 2012	2013	2013	2013(p)	trim. %
Empresas e demais entidades públicas detidas pela administração central - Total	1 323,6	1 326,9	1 329,3	1 357,0	2,1	1 769,7	1 740,3	1 716,2	1 744,3	1,6
A Agricultura, produção animal e pesca	771,3	830,0	779,1	804,9	3,3	1 243,3	1 263,0	1 281,1	1 284,1	0,2
C Indústrias transformadoras	802,2	819,7	848,0	828,2	-2,3	1 015,8	1 046,2	1 097,5	1 054,1	-4,0
D+E Eletricidade, gás, vapor; Captação, trat. e distrib. de água; saneamento	1 106,9	1 115,8	1 157,3	1 121,8	-3,1	1 409,6	1 417,1	1 418,2	1 426,7	0,6
F Construção	1 424,6	1 392,4	1 413,2	1 381,0	-2,3	1 707,9	1 684,4	1 726,0	1 649,5	-4,4
G Comércio a retalho; Manutenção e reparação de veículos automóveis	884,5	902,3	915,2	925,5	1,1	1 114,9	1 161,5	1 194,0	1 192,5	-0,1
H Transportes e armazenagem	1 324,4	1 346,9	1 353,1	1 643,7	21,5	2 066,1	2 034,4	1 974,1	2 463,5	24,8
I Alojamento e restauração	927,9	950,7	901,1	916,8	1,8	1 075,3	1 096,5	1 042,7	1 060,5	1,7
J Informação e comunicação	1 907,8	1 897,1	1 901,0	1 921,6	1,1	2 719,9	2 699,7	2 696,4	2 712,3	0,6
K Atividades financeiras e de seguros	1 618,1	1 527,5	1 530,7	1 521,4	-0,6	2 274,8	2 282,2	2 297,1	2 289,2	-0,4
L Atividades imobiliárias	1 784,0	1 756,7	1 647,4	1 684,7	2,3	2 458,1	2 246,3	2 122,1	2 176,4	2,6
M Atividades de consultoria, científicas, técnicas e similares	1 803,3	1 813,2	1 815,7	1 809,4	-0,4	2 238,9	2 265,1	2 254,4	2 252,1	-0,1
N Atividades administrativas e dos serviços de apoio	1 091,2	1 097,8	1 129,4	1 470,7	30,2	1 459,5	1 455,5	1 489,1	2 020,3	35,7
O Administração Pública	1 478,2	1 485,1	1 474,9	1 476,9	0,1	1 730,3	1 726,0	1 732,2	1 718,6	-0,8
P Educação - Formação Profissional	1 468,5	1 469,5	1 396,8	1 410,0	1,0	1 915,4	1 918,8	1 877,6	1 887,7	0,5
Q Atividades de Saúde Humana	1 320,8	1 324,0	1 319,5	1 318,7	-0,1	1 664,6	1 606,7	1 582,5	1 575,8	-0,4
R+S Atividades artísticas, de espetáculos, desportivas, recreativas e outras	1 359,5	1 421,1	1 428,5	1 418,2	-0,7	1 612,8	1 665,3	1 677,1	1 663,5	-0,8
Empresas e demais entidades públicas detidas pela admin. regional dos Açores - Total	1 330,3	1 228,8	1 237,2	1 233,7	-0,3	1 835,4	1 685,1	1 653,6	1 625,6	-1,7
Q Atividades de Saúde Humana	1 342,5	1 236,6	1 246,7	1 240,8	-0,5	1 861,3	1 704,9	1 674,9	1 642,2	-2,0
R Atividades artísticas, de espetáculos, desportivas e recreativas	974,8	1 002,9	1 000,6	1 030,4	3,0	1 078,5	1 114,3	1 124,5	1 152,4	2,5
Outras atividades	x	x	x	x	x	x	x	x	x	x
Empresas e demais entidades públicas detidas pela admin. regional da Madeira - Total	1 138,6	1 141,5	1 126,5	1 128,7	0,2	1 484,3	1 445,1	1 445,8	1 473,0	1,9
A Agricultura, produção animal e pesca	614,2	632,4	607,4	606,4	-0,2	709,4	729,1	828,8	830,4	0,2
D+E Eletricidade, gás, vapor; Captação, trat. e distrib. de água; saneamento	1 247,9	1 254,9	1 252,1	1 247,7	-0,4	1 715,4	1 750,6	1 736,3	1 714,3	-1,3
G Comércio a retalho; Manutenção e reparação de veículos automóveis	632,1	658,6	645,7	624,2	-3,3	841,9	801,1	788,4	791,7	0,4
H Transportes e armazenagem	894,0	901,1	895,0	904,1	1,0	1 215,5	1 241,8	1 259,6	1 235,0	-2,0
J+L Informação e comunicação; Atividades imobiliárias	1 173,6	1 121,7	1 171,0	1 185,1	1,2	1 499,3	1 453,0	1 492,5	1 512,3	1,3
M Atividades de consultoria, científicas, técnicas e similares	1 468,6	1 430,6	1 410,3	1 383,7	-1,9	1 703,1	1 653,1	1 643,4	1 610,7	-2,0
O Administração Pública	1 319,1	1 316,7	1 305,4	1 334,4	2,2	1 464,7	1 405,1	1 389,5	1 430,2	2,9
Q Atividades de Saúde Humana	1 180,5	1 174,3	1 162,1	1 168,1	0,5	1 527,6	1 451,0	1 459,4	1 510,7	3,5
R Atividades artísticas, de espetáculos, desportivas e recreativas	1 456,1	1 456,1	979,4	979,4	0,0	1 592,5	1 595,9	1 095,4	1 088,6	-0,6
Empresas e demais entidades públicas detidas pela administração local - Total	887,7	887,8	878,5	884,1	0,6	1 076,0	1 080,1	1 069,6	1 068,8	-0,1
A+C Agricultura, produção animal e pesca; Indústrias transformadoras	625,1	661,7	639,1	639,1	0,0	729,3	765,6	742,0	742,0	0,0
D+E Eletricidade, gás, vapor; Captação, trat. e distrib. de água; saneamento	855,7	853,5	851,3	853,7	0,3	1 044,0	1 044,7	1 042,5	1 037,4	-0,5
F Construção	1 095,7	1 118,1	1 121,0	1 118,3	-0,2	1 420,3	1 437,9	1 442,8	1 439,3	-0,2
H Transportes e armazenagem	867,2	865,9	846,4	887,1	4,8	1 083,8	1 118,7	1 080,2	1 121,2	3,8
I Alojamento e restauração	825,0	841,1	819,9	805,4	-1,8	927,2	962,5	943,7	924,0	-2,1
J+L Informação e comunicação; Atividades imobiliárias	1 139,4	1 144,1	1 142,9	1 148,1	0,5	1 282,0	1 285,4	1 288,9	1 292,7	0,3
M Atividades de consultoria, científicas, técnicas e similares	1 187,4	1 207,3	1 183,1	1 169,7	-1,1	1 345,1	1 356,2	1 325,7	1 308,1	-1,3
N Atividades administrativas e dos serviços de apoio	713,3	705,4	716,2	702,5	-1,9	851,5	838,9	855,0	834,5	-2,4
O Administração Pública	909,0	916,7	914,3	930,2	1,7	1 028,1	1 040,4	1 047,7	1 053,4	0,5
P Educação - Formação Profissional	1 189,8	1 202,0	1 207,9	1 182,5	-2,1	1 337,9	1 351,5	1 356,3	1 338,3	-1,3
Q Atividades de saúde humana e apoio social	647,0	576,6	542,1	548,4	1,2	744,9	692,3	652,4	607,5	-6,9
R+S Ativ. artísticas, de espetáculos, desport. e recreativas; Outras ativ. de serviços	884,5	894,5	870,9	882,6	1,3	1 077,7	1 072,6	1 059,8	1 071,0	1,1

Fontes: DGAEP - SIOE (dados disponíveis em 01-02-2014); DGAEP/DEEP

Notas: Ver Notas quadro 5.2 e Capítulo 7. Notas Técnicas relativas a tratamento dos dados e a conceitos de remuneração mensal de base e remuneração ganho médio mensal

p - dados provisórios; x - dados não disponíveis

7. Notas técnicas

NOTAS SOBRE UNIVERSO E FONTES

Sistema de Informação da Organização do Estado (SIOE): O Sistema de Informação da Organização do Estado (SIOE), instituído pela Lei n.º 57/2011, de 28 de novembro, alterada pela Lei n.º 66-B/2012, de 31 de dezembro (LOE 2013), tem por objetivo a caracterização de entidades públicas e dos respetivos recursos humanos com vista a habilitar os órgãos de governo próprios com a informação indispensável para definição das políticas de organização do Estado e da gestão dos recursos humanos. Constam do SIOE todos os serviços integrados, serviços e fundos autónomos, Regiões Autónomas, autarquias locais e outras entidades que integrem o universo das administrações públicas em contas nacionais, as empresas do sector empresarial do Estado e dos sectores empresariais regionais, intermunicipais e municipais, bem como as demais pessoas coletivas públicas e outras entidades públicas. O universo de entidades do SIOE é definido e tem como fonte os dados fornecidos pelo INE/DCN.

A recolha de dados trimestrais por recenseamento, dirigido às entidades que constituem o universo de entidades públicas no território nacional, possibilita a disponibilização de resultados trimestrais, semestrais e anuais relativos ao emprego público no âmbito das estatísticas do mercado de trabalho, sendo objeto da informação e dos indicadores estatísticos que integram o **Capítulo I - Administrações públicas** e o **Capítulo II - Entidades do sector público, exceto administrações públicas**. A informação é obtida por recolha *online*.

Capítulo I - Administrações públicas

Administrações públicas: do ponto de vista estatístico, de acordo com o Sistema de Contas Nacionais (SEC 95 aprovado e publicado pelo Eurostat), o sector das administrações públicas compreende todas as unidades institucionais cuja função principal consiste em produzir outros bens e serviços não mercantis destinados ao consumo individual e coletivo e/ou em efetuar operações de redistribuição do rendimento e da riqueza nacional.

Aplicação no contexto das publicações do DEEP: Para efeitos das estatísticas do emprego público, o sector das **Administrações Públicas** compreende as entidades incluídas nos seguintes subsectores, de acordo com o universo 2012 definido pelo INE/DCN:

Quadro 7.1: Subsectores do sector das Administrações Públicas

ADMINISTRAÇÃO CENTRAL	Estado	Inclui os organismos cujas receitas e despesas se inscrevem unicamente na Conta Geral do Estado (correspondente aos Serviços Integrados)	
	Serviços e Fundos Autónomos	Engloba os organismos com autonomia financeira e administrativa, financiados maioritariamente com transferências provenientes de outras unidades das administrações públicas e com impostos que lhes estejam consignados	
	Fundos de Segurança Social	Inclui todas as unidades institucionais centrais cuja atividade principal consiste em conceder prestações sociais	
	Instituições Sem Fim Lucrativo (ISFL)	Agrupam as ISFL que exercem essencialmente atividades não mercantis e são controladas e financiadas maioritariamente pela administração central	
ADMINISTRAÇÃO REGIONAL E LOCAL	Administrações regionais dos Açores e da Madeira	Órgãos do Governo Regional	Inclui os organismos cujas receitas e despesas se inscrevem unicamente na Conta dos Governos Regionais
		Serviços e Fundos Autónomos	Engloba os organismos com autonomia financeira e administrativa, financiados maioritariamente com transferências provenientes de outras unidades das administrações públicas e com impostos que lhes estejam consignados
		Fundos de Segurança Social	Inclui todas as unidades institucionais regionais cuja atividade principal consiste em conceder prestações sociais
	Administração local	Distritos	Assembleias distritais
		Municípios	Câmaras municipais
		Freguesias	Juntas de freguesia
		Serviços Autónomos	Engloba os organismos com autonomia financeira e administrativa, financiados maioritariamente com transferências provenientes de outras unidades das administrações públicas e com impostos que lhes estejam consignados
		Instituições Sem Fim Lucrativo (ISFL)	Agrupam as ISFL que exercem essencialmente atividades não mercantis e são controladas e financiadas maioritariamente pela administração local

Fontes: INE, IP (2009); Regulamento (CEE) n.º 2223/96 do Conselho, de 25-06-96 - JO L 310 de 30-11-1996; §2.68 e seguintes; OCDE (2009c)



Capítulo II - Entidades do sector público, exceto administrações públicas

O sector público em sentido alargado compreende, para além do sector das administrações públicas tratado no capítulo I, os subsectores das sociedades financeiras e não financeiras públicas (entidades com estatuto de empresas públicas, bem como as sociedades e quasi-sociedades controladas ou maioritariamente financiadas por unidades das administrações públicas, incluindo o banco central), tal como definido pelo Sistema de Contas Nacionais (SEC 95).

Quadro 7.2 Componentes do Sector Público

Sector das Administrações Públicas	Administração Central Administração Regional e Local Fundos de Segurança Social (das Administrações Central e Regionais)
Subsector das Sociedades Financeiras Públicas	Instituições Financeiras Monetárias Públicas (inclui Banco Central) Outros Intermediários Financeiros e Auxiliares Financeiros Públicos
Subsector das Sociedades Não Financeiras Públicas	Sociedades Não Financeiras Públicas detidas pela Administração Central Sociedades Não Financeiras Públicas detidas pela Administração Regional dos Açores Sociedades Não Financeiras Públicas detidas pela Administração Regional da Madeira Sociedades Não Financeiras Públicas detidas pela Administração Local

Fontes: Regulamento (CEE) n.º 2223/96 do Conselho, de 25-06-96 - JO L 310 de 30-11-1996; §2.68 e seguintes; OCDE (2009c)

TRATAMENTO, VALIDAÇÃO E REVISÃO DOS DADOS

1. A validação da informação reportada no SIOE é efetuada através dos seguintes procedimentos para todos os níveis das administrações públicas para as diferentes variáveis de recolha:
 - Análise da evolução temporal dos resultados - estudo de tendência no trimestre/semestre/homólogo;
 - Controlo de *outliers* - análise/validação dos valores anómalos registados; e,
 - Contacto de entidades no sentido de obter os dados em falta ou correções necessárias.

2. A estimação da informação em falta ou incompleta no SIOE foi feita com os dados do trimestre seguinte mais próximo por substituição; no caso de trimestres intercalares estimou-se com a média dos dados das respostas dos trimestres anterior e seguinte.

Especificamente para os subsectores da administração local:

Distritos: das 18 entidades 9 não reportaram dados no SIOE desde dezembro de 2012. Das 9 respostas estimou-se o emprego e remunerações em 2 no 4.º trimestre de 2012 e no 1.º de 2013, em 3 no 2.º e 3.º trimestre de 2013 e em 5 no último trimestre de 2013.

Municípios: de um universo de 308 Municípios estimou-se o emprego e remunerações em 1 entidade no 4º trimestre de 2013.

Freguesias: de um universo de 4 259 Juntas de Freguesia até ao 3.º trimestre de 2013, no 4.º trimestre de 2012 foi estimado emprego e remunerações para 401, no 1.º trimestre de 2013 para 341, no 2.º trimestre de 2013 para 397 e no 3.º trimestre 2013 para 519. O universo das Juntas de Freguesia passou a 3091 no 4.º trimestre de 2013 e estimou-se o emprego e remunerações em 769 entidades.

Serviços Autónomos da Administração Local: no 4.º trimestre de 2013, do universo de 247 entidades estimou-se o emprego e remunerações para 55.

Instituições sem Fim Lucrativo da Administração Local: de um universo de 88, o emprego e as remunerações foram estimados em 13 entidades a partir do 2.º trimestre de 2013, num total de 24 respostas em cada um dos trimestres.

Sector Empresarial Local: no 4.º trimestre de 2013, para um universo de 265 entidades estimou-se o emprego e remunerações em 50 num total de 197 respondentes.

3. A política de revisões tem por objetivo definir as linhas orientadoras e os princípios que devem ser tidos em conta na revisão de resultados já divulgados. A necessidade de proceder a revisões reflete o compromisso que se pretende estabelecer entre, por um lado, a produção de informação estatística o mais atual possível e, por outro, garantir padrões elevados de precisão e rigor.

As revisões são um procedimento inerente ao processo de produção e divulgação de estatísticas. A necessidade de revisão dos dados podem ser originadas por: i) uma atualização do universo de entidades e a correspondente atualização dos indicadores de emprego; ii) nova informação sobre os dados de emprego recolhidos relativamente a períodos passados que não foi possível integrar a tempo da sua divulgação anterior; iii) correções dos dados anteriormente reportados pelas entidades.

4. A informação relativa à administração local é provisória para todos os períodos em análise dada à fragilidade de parte dos dados reportados pelas entidades no SIOE através do SIAL da Direção-Geral das Autarquias Locais (DGAL).



CONCEITOS

Período normal de trabalho: número de horas de trabalho semanal em vigor na entidade pública para a respetiva categoria profissional, fixado ou autorizado por lei ou fixado no Instrumento de Regulamentação Coletiva de Trabalho ou no Contrato de Trabalho, período para além do qual o trabalho é pago como extraordinário/suplementar. Na mesma entidade pode haver diferentes períodos normais de trabalho.

Remuneração mensal base: montante líquido (antes da dedução de quaisquer descontos) em dinheiro e/ou géneros pago com carácter regular e garantido aos trabalhadores no período de referência e correspondente ao período normal de trabalho.

Remuneração ganho médio mensal: remuneração base, prémios, subsídios ou suplementos regulares e remuneração por trabalho suplementar.

Trabalhador a tempo completo: trabalhador cujo período normal de trabalho tem uma duração igual ou superior à duração normal de trabalho em vigor na entidade/empresa para a respetiva carreira ou na respetiva profissão.

Ver também *Glossário de Termos Estatísticos* (Hiperligação: [Glossário de termos estatísticos](#)).

ABREVIATURAS E SINAIS CONVENCIONAIS

A.R. - Administração Regional

CAE, rev.3 - Classificação Portuguesa das Atividades Económicas, revisão 3

DCN - Departamento de Contas Nacionais do INE, IP

DEEP - Departamento de Estatística do Emprego Público

DGAEP - Direção-Geral da Administração e do Emprego Público

DGAL - Direção-Geral das Autarquias Locais

E - Entradas

E.P.E. - Entidade Pública Empresarial

EUROSTAT - Gabinete de Estatística da Comissão Europeia

H - Homens

HM - Total (homens e mulheres)

INE - Instituto Nacional de Estatística, I.P.

ISFL - Instituições Sem Fim Lucrativo

I.P. - Instituto Público

M - Mulheres

N.º - Número

OCDE - Organização para a Cooperação e Desenvolvimento Económico

p - provisório

PSP - Polícia de Segurança Pública

RAA - Região Autónoma dos Açores

RAM - Região Autónoma da Madeira

S - Saídas

SEC 95 - Sistema Europeu Contas 1995

SIOE - Sistema de Informação da Organização do Estado

SME - Situação de Mobilidade Especial

Var. - Variação; Var. trim. - Variação trimestral

x - Dado não disponível

(*) - Imputado

(-) - Valor sem expressão estatística dada a relação muito elevada entre o numerador e o denominador

SIEP - Síntese estatística do emprego público

Editor: Direção-Geral da Administração e do Emprego Público (DGAEP)

Coordenação: Maria Fernanda Teixeira Realização: Departamento de Estatística do Emprego Público (DEEP)

Conceção e arranjo gráfico: Elsa Ho

Praça do Comércio, Ala Oriental, 2.º. Piso, 1149 - 005 Lisboa Telefone: + 351-21 391 5450 • e-mail: deep@dgaep.gov.pt

• internet: www.dgaep.gov.pt em [Estatísticas do Emprego Público](#)

ISSN: 2182-7311